

# Migration Exchange 2003 nach Exchange 2007 IntraOrg

Author: Marc Jochems

bei: [www.faq-o-matic.de](http://www.faq-o-matic.de)

## Inhalt

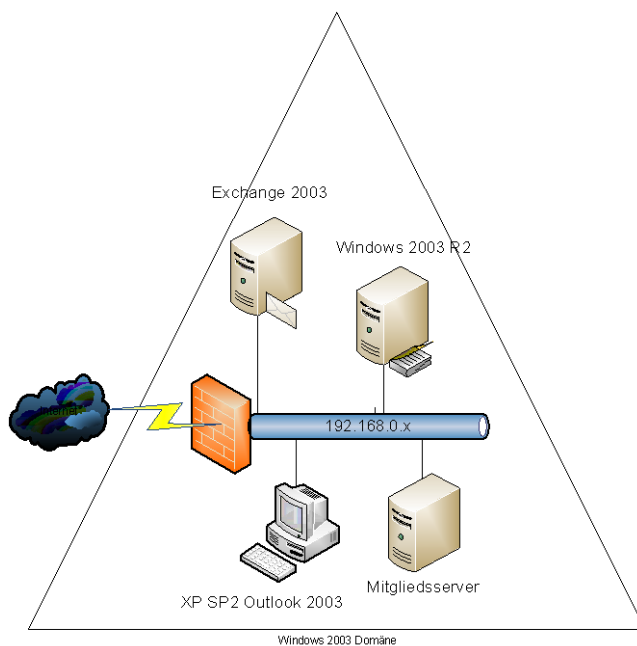
Einleitung:.....	2
Installation:.....	3
Abschließen der Installation:.....	6
Konfiguration zum Empfangen:.....	8
Konfiguration zum Senden:.....	9
Replikation Öffentliche Ordner:.....	11
Verschieben der Postfächer:.....	13
Aktualisieren der Adresslisten:.....	19
OAB (Offline Adressbuch):.....	26
Outlook 2007:.....	28
Entfernen von Öffentlichen Ordnern Part I:.....	30
RUS (Recipient Update Service):.....	31
Entfernen der Routing Gruppen Connectoren:.....	33
Deinstallation Exchange 2003:.....	33
Entfernen von Öffentlichen Ordnern Part II:.....	34

## Einleitung:

Es gibt mehrere Möglichkeiten auf die aktuelle Version von Exchange zu Migrieren. Eine davon ist die IntraOrg Migration. Dabei wird ein neuer Exchange 2007 Server in die Vorhandene Exchange 2000 / 2003 Organisation Installiert und die Postfächer und Öffentlichen Ordner werden verschoben bzw. Repliziert. Weiterhin wird eine Aktualisierung von Outlook 2003 auf Outlook 2007 vorgenommen und eine Deaktivierung der Öffentlichen Ordner erfolgt im letzten Teil dieses Dokumentes.

Ausgangspunkt ist folgende Umgebung:

Der gesamte Forest und die Domäne befinden sich im Windows 2003 Modus. Der DC/GC Server ist ein Windows Server 2003 R2. Der Exchange Server ist ein Windows Server 2003 R2 und die Exchange Version ist 2003 SP2 im Exchange 2000 native Modus. Auf dem Client ist Windows XP SP2 Installiert



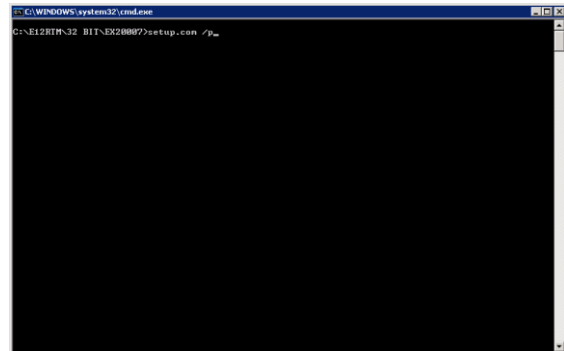
inkl. Office 2003 SP2. In der Testumgebung wird ein Exchange 2007 32bit Standard Installiert. Bei einer Produktiven Umgebung ist nur die 64bit Version von Exchange 2007 Supported. Die Verbindung des Exchange 2003 Servers ins Internet erfolgt über eine SMTP Connector, der zum Versand die DNS Konfiguration des Exchange Servers verwendet. Auf dem DNS Server (DC) ist eine Weiterleitung zu einem externen DNS Server eingerichtet. Für die Installation des Exchange 2007 Servers wird der Account des Domänen Administrators verwendet. Dieser Account wurde auch bei der Exchange 2003 Installation benutzt.

Die Installation des ersten Exchange 2007 Servers in eine vorhandenen Exchange 2003 Organisation benötigt einen zusätzlichen Schalter bei der automatischen Installation bzw. weiter Angaben bei der GUI gesteuerten Installation. Daher werden hier beide Wege gezeigt.

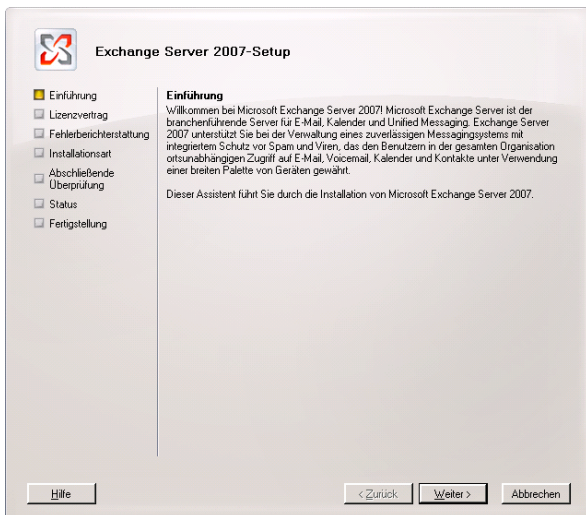
## Installation:



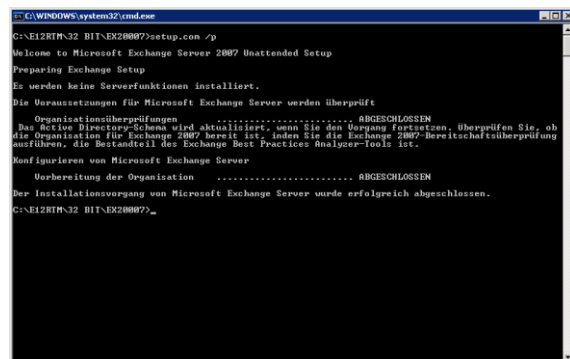
GUI: Ausführen der Setup.exe



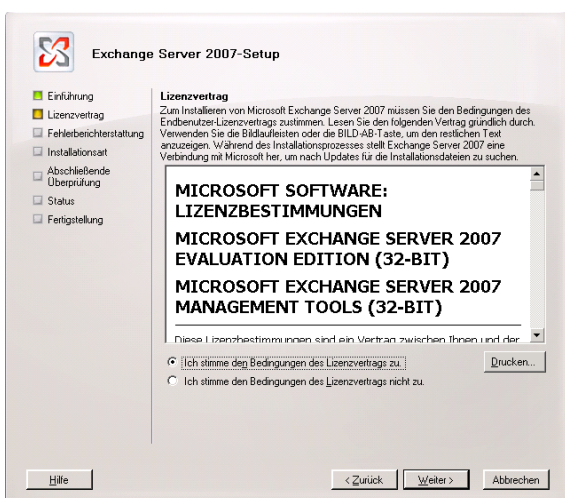
CMD: Ausführen von Setup.com /p



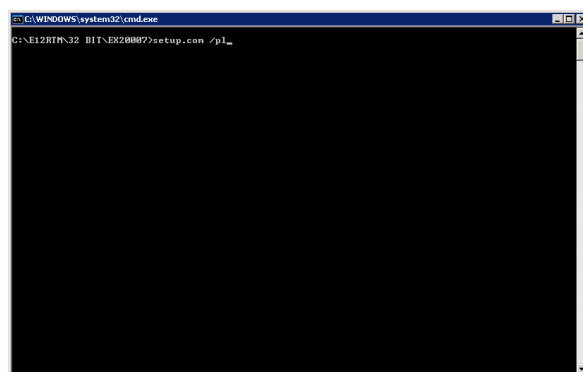
GUI: Anzeigen von Informationen



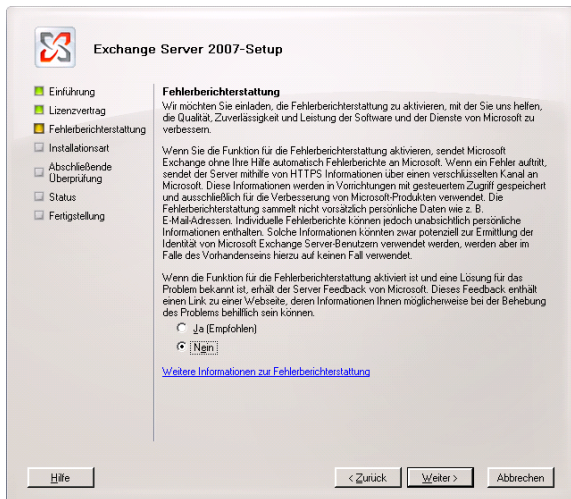
CMD: Vorbereiten des Schemas



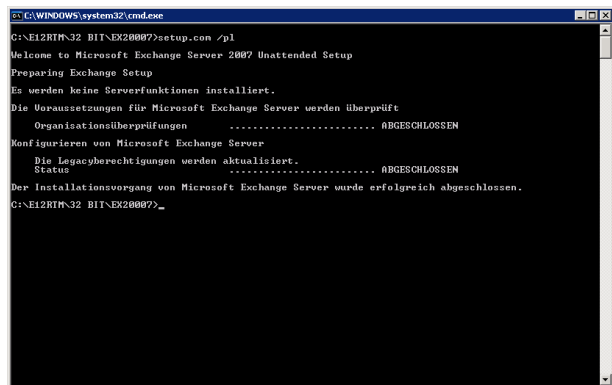
GUI: Zustimmung zum Lizenzvertrag



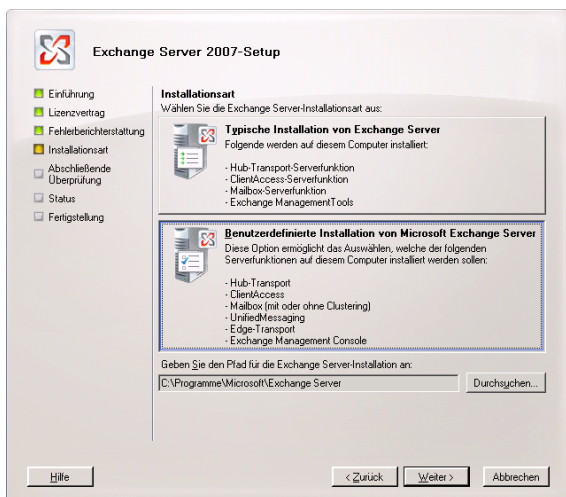
CMD: Ausführen von Setup.com /p



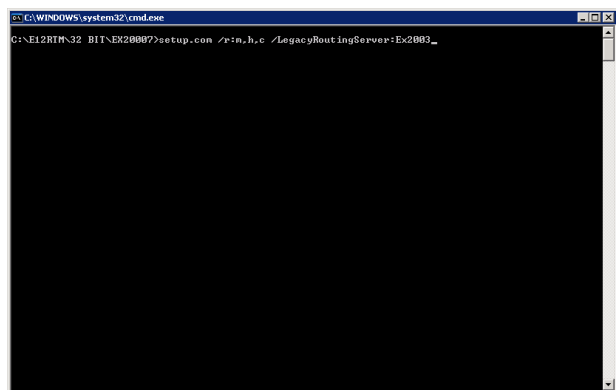
GUI: Meldungen an MS senden „Nein“



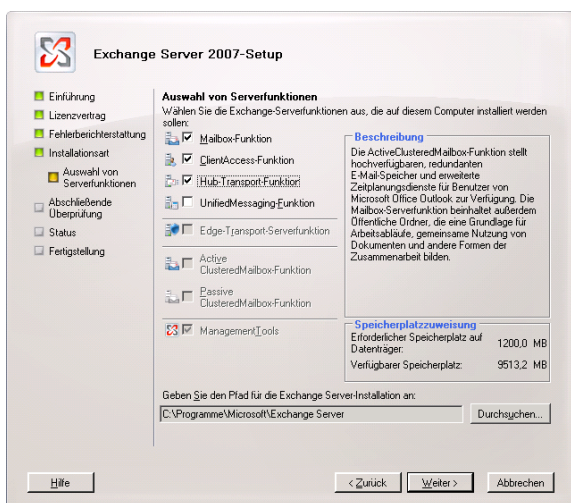
CMD: Setzt die Installationsberechtigungen zu einer Exchange 2003 Organisation



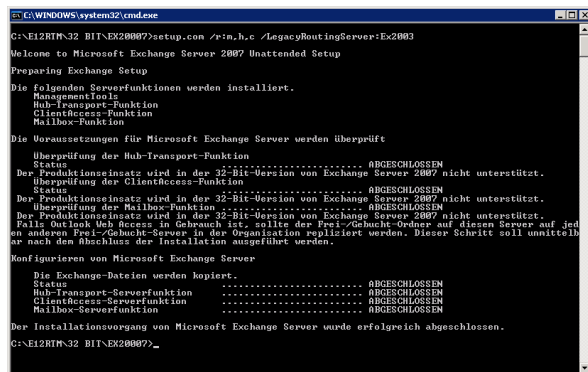
GUI: Benutzerdefinierte Installation



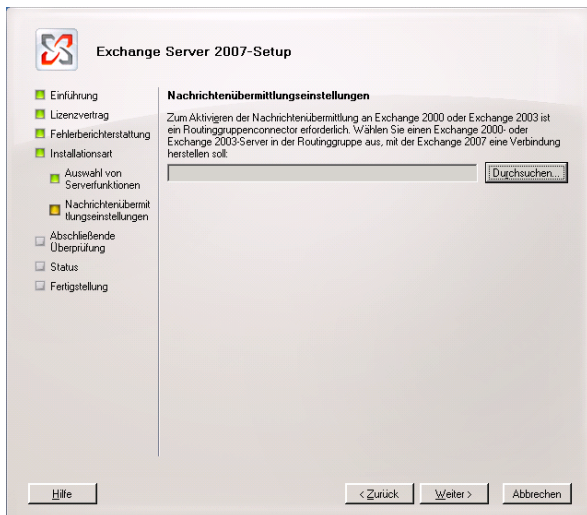
CMD: Setup.com /r:m,h,c /LegacyRoutingServer:EX2003



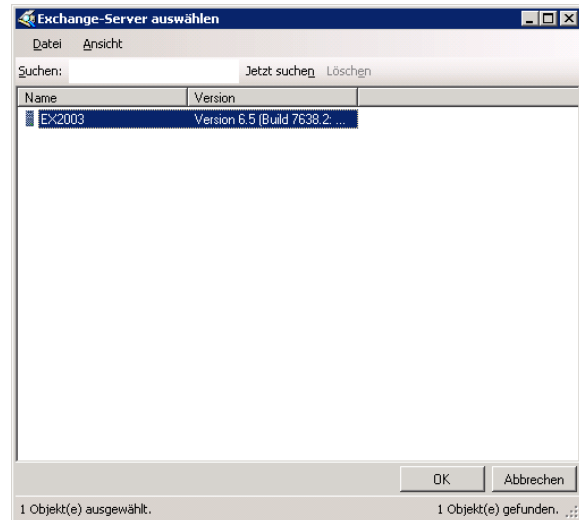
GUI: Installation der Serverrollen Mailbox/Hub/Clientaccess



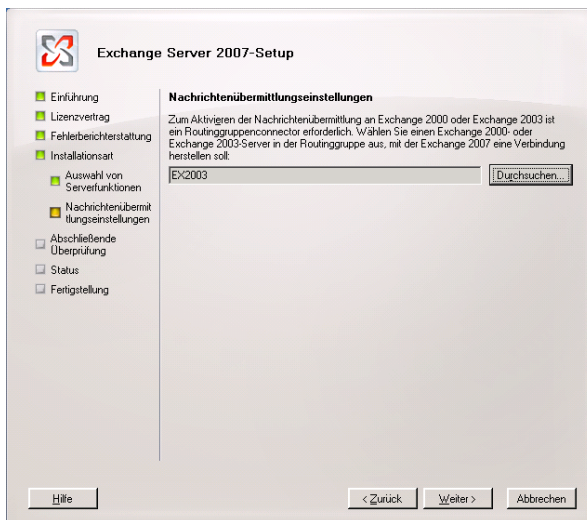
CMD: Fertigstellung der Installation



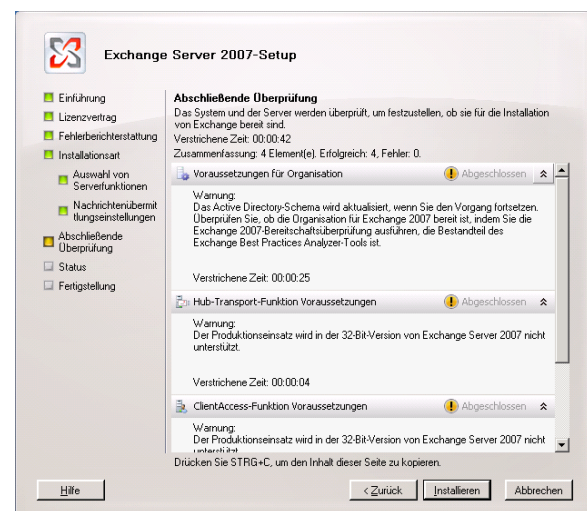
GUI: Exchange 2003 Server Angeben



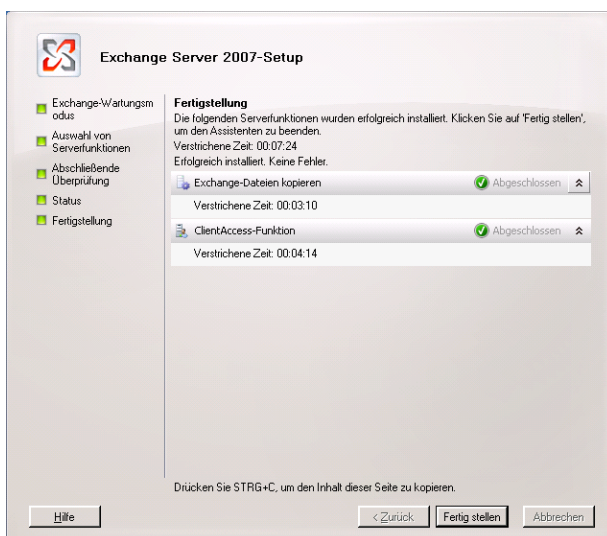
GUI: Auswahl des Exchange 2003 Servers



GUI: Exchange 2003 Server Ausgewählt



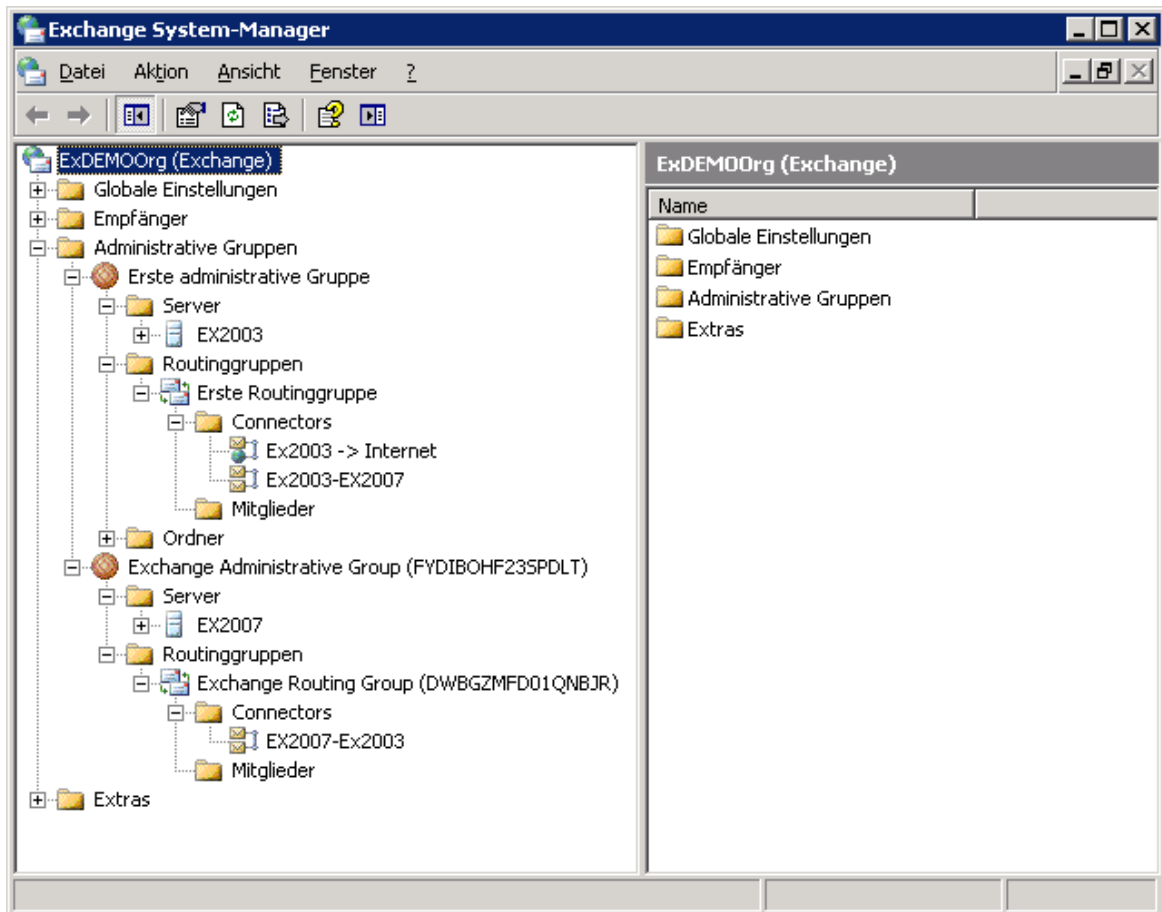
GUI: Testen der Installation



GUI: Fertigstellen der Installation

## Abschließen der Installation:

Ein Blick in den ESM zeigt den neuen Exchange 2007 Server in einer neuen administrativen Gruppen und auch eine neue Routing Gruppe inkl. Des Routinggruppen Connectors. Exchange 2007 erstellt diese Administrative und Routinggruppe automatisch und es darf kein Exchange 2000/2003 Server in diese Gruppen aufgenommen werden.



Nachdem die Installation des ersten Exchange 2007 Server in der vorhandenen Exchange 2003 Organisation abgeschlossen ist, sollte der Exchange 2007 Server noch konfiguriert werden. Bei einer größeren Exchange 2003 Organisation (mehr als eine Routinggruppe) sollte das Link State Update von Exchange 2000/2003 unterdrückt werden. Da Exchange 2007 nicht mehr mit Link State Routing Tabellen arbeitet, sondern die Site Links von Active Directory verwendet. Kann es zu E-Mail Schleifen kommen. Daher sollte das Site Link Update in Exchange 2000/2003 abgeschaltet werden.

Diese Änderung muss auf jedem Exchange 2000/2003 Server durchgeführt werden.

In der Registry auf den Exchange 2000/2003 Servern wird folgender Key erstellt:

**HKEY\_LOCAL\_MACHINE\System\CurrentControlSet\Services\RESvc\Parameters**

**Typ: DWORD**

**Name: SuppressStateChanges**

Author: Marc Jochems

www.faq-o-matic.de

**Wert: 1**

Nach dem Erstellen des Registry Key müssen folgende Dienste auf dem Exchange 2000/2003 Server neu gestartet werden:

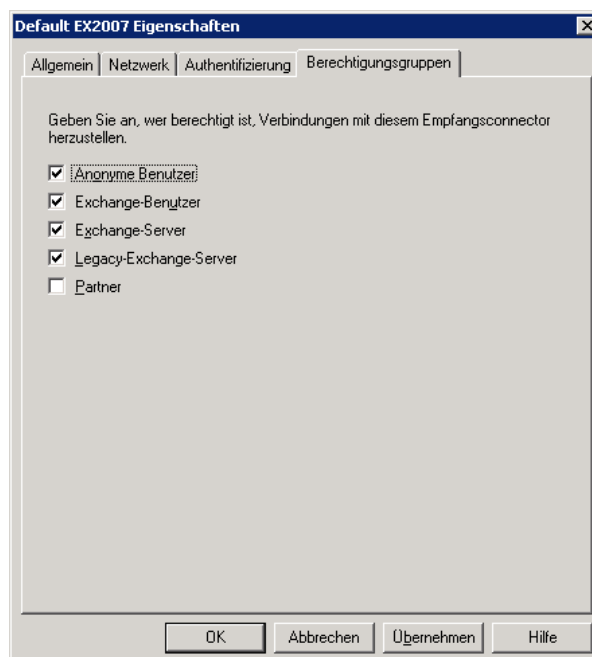
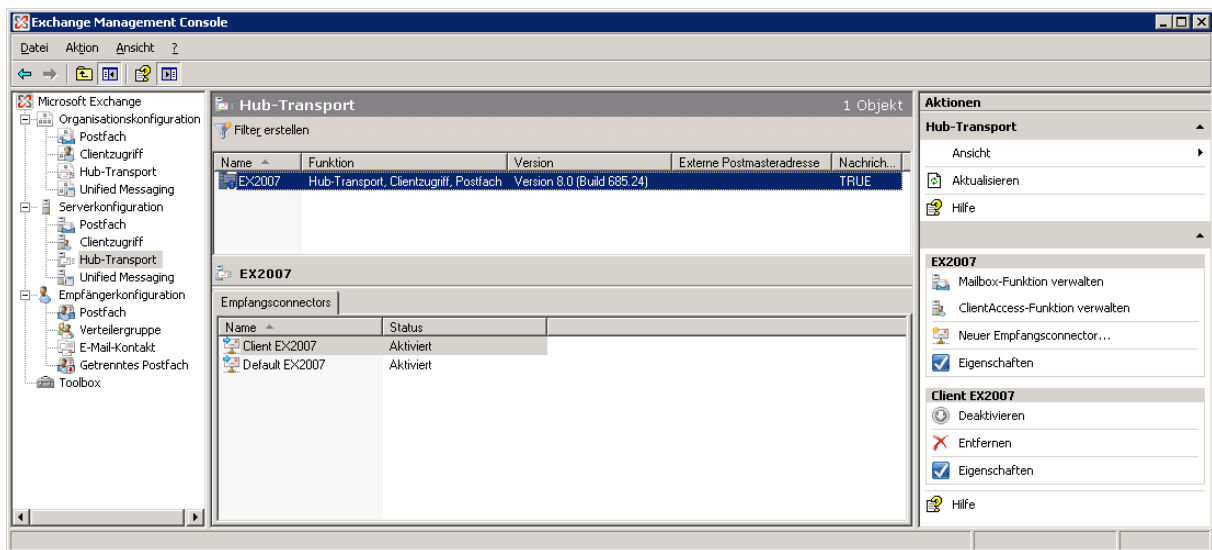
SMTP Service: `net stop SMTPSVC && net start SMTPSVC`

Exchange Routingmodul: `net stop RESvc && net start RESvc`

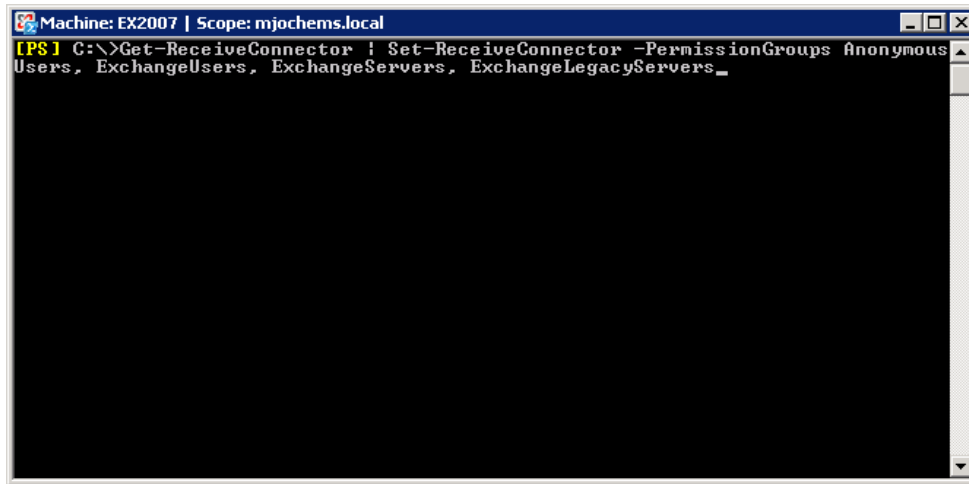
Exchange MTA-Stack: `net stop MExchangeMTA && net start MExchangeMTA`

## Konfiguration zum Empfangen:

Jetzt kann die weitere Konfiguration des Exchange 2007 Servers in Angriff genommen werden. Damit der Exchange 2007 Server E-Mails entgegen nehmen kann muss auf dem Exchange 2007 Server mit der Hub-Transport Rolle der Anonyme Benutzer auf dem Empfangs Connector aktiviert werden.



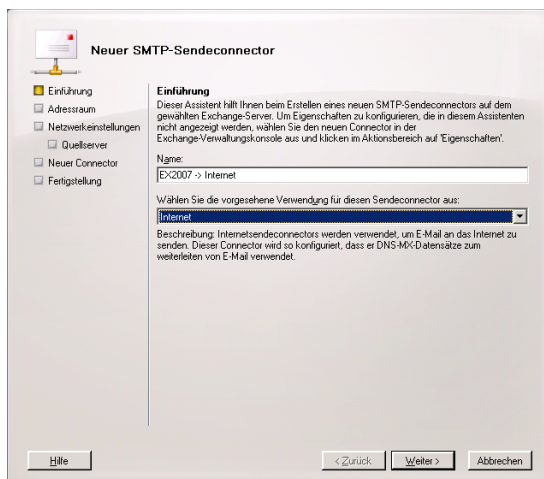
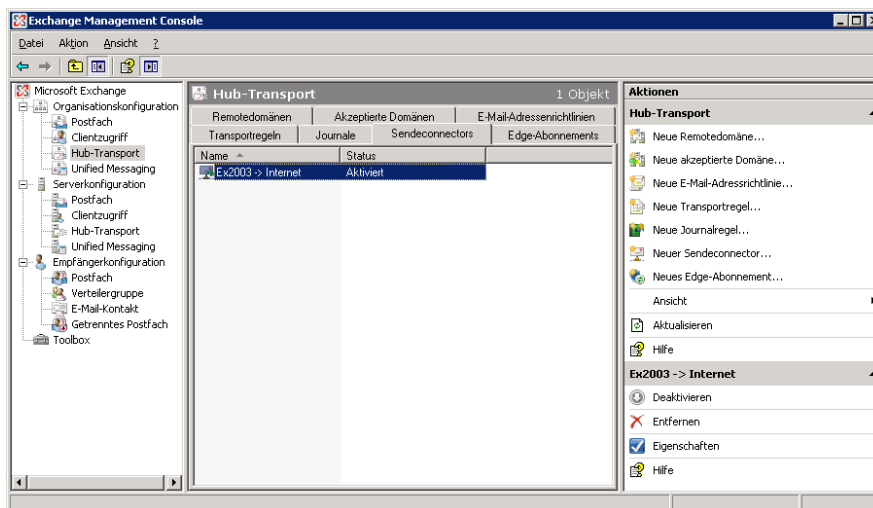
GUI: Aktivieren Anonyme Benutzer



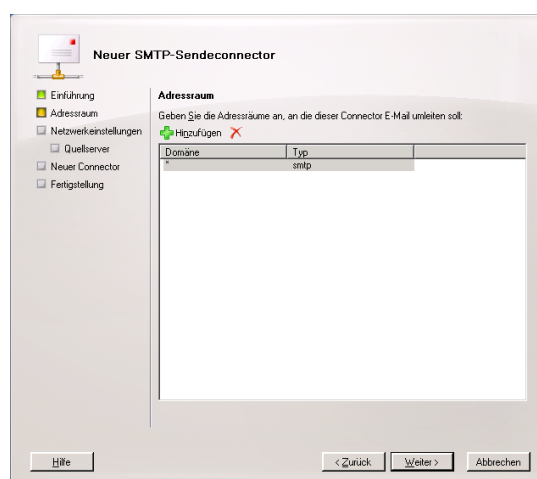
PS: Aktivieren Anonyme Benutzer

## Konfiguration zum Senden:

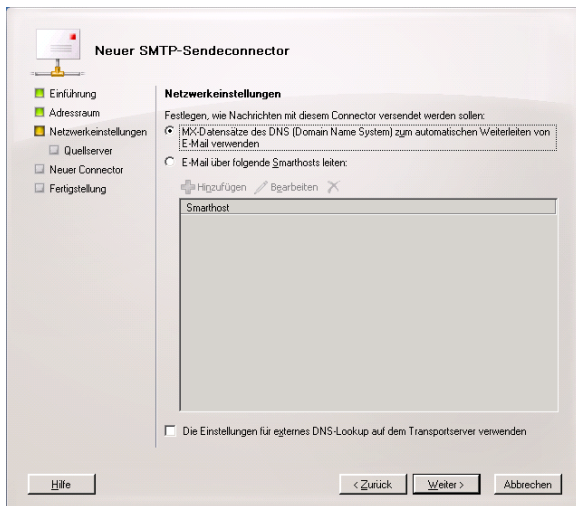
Zum Senden von E-Mail ins Internet über den neuen Exchange 2007 Hub-Transport Server muss ein neuer Sendconnector auf dem Hub-Transport Server erstellt werden. Gleichzeitig wird dort auch der Exchange 2000/2003 Server SMTP Connector angezeigt.



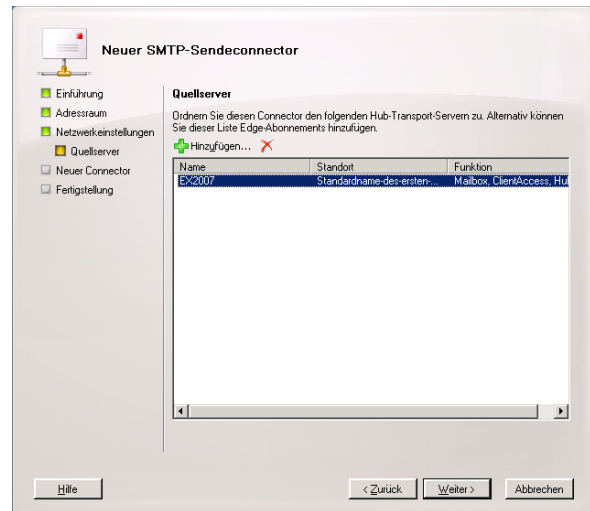
GUI: Neuer SMTP Sendconnector



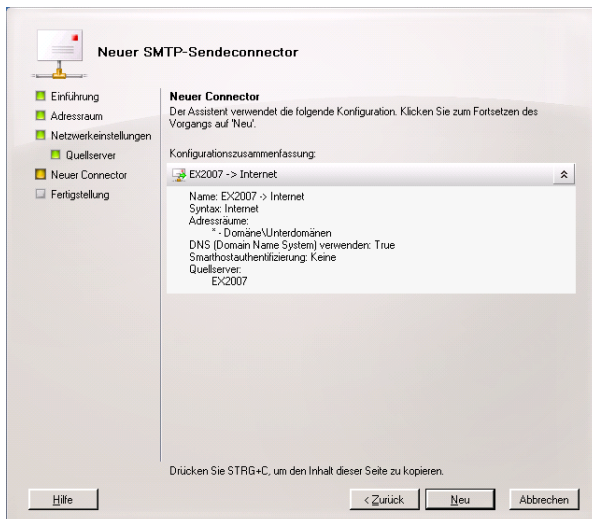
GUI: SMTP Bereich \*



GUI: Direktes Versenden über DNS



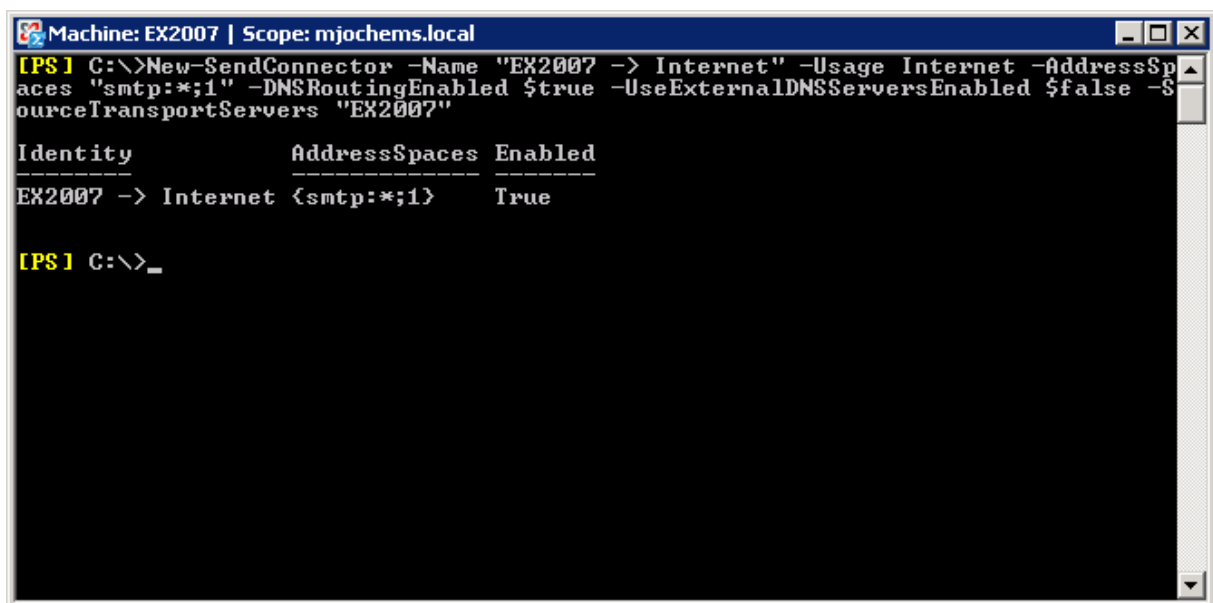
GUI: Zugeordneter Server



GUI: Zusammenfassung



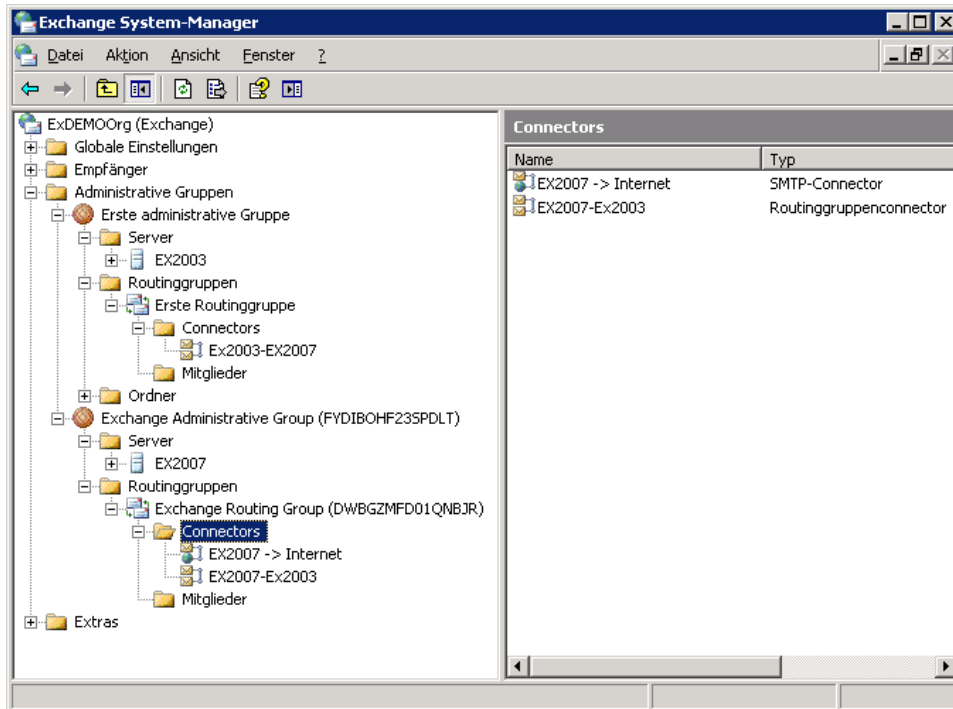
GUI: Fertigstellung Sendconnector



PS: SMTP Sendconnector erstellen. SMTP Adressbereich „\*“ und Kosten „1“

Nach der Umstellung des MX Records oder der Einstellung auf einem Gateway kann der SMTP Connector des Exchange 2000/2003 Servers gelöscht werden. Ab diesem Zeitpunkt kommen alle Eingehenden E-Mails über den neuen Exchange 2007 Server in die Exchange Organisation.

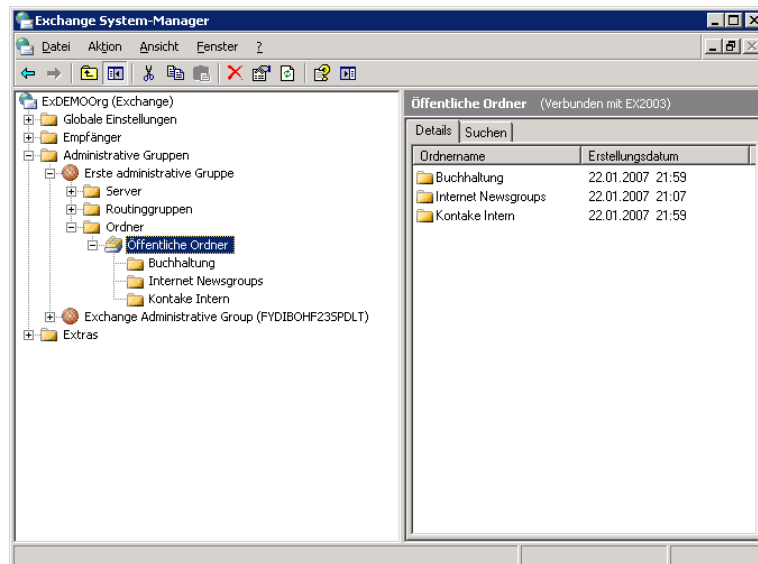
Im ESM sieht die Konfiguration der Exchange Organisation dann so aus:



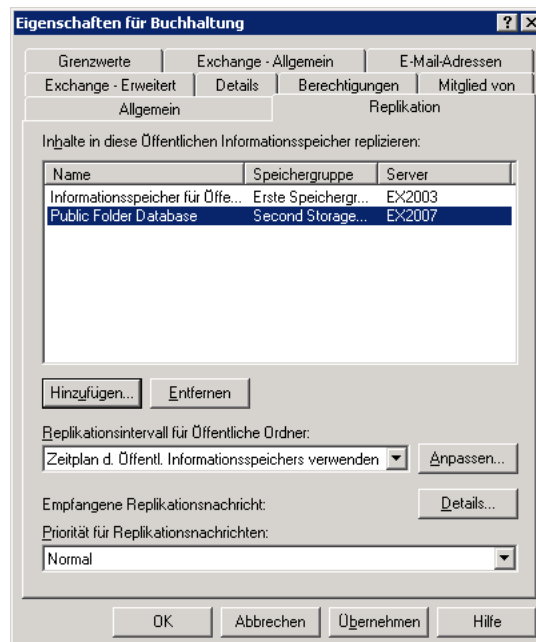
Ein paralleler Betrieb der beiden Connectoren ist zu Empfehlen. So wird sichergestellt, dass die E-Mails auch über den neuen Exchange 2007 Server empfangen und versendet werden können.

### Replikation Öffentliche Ordner:

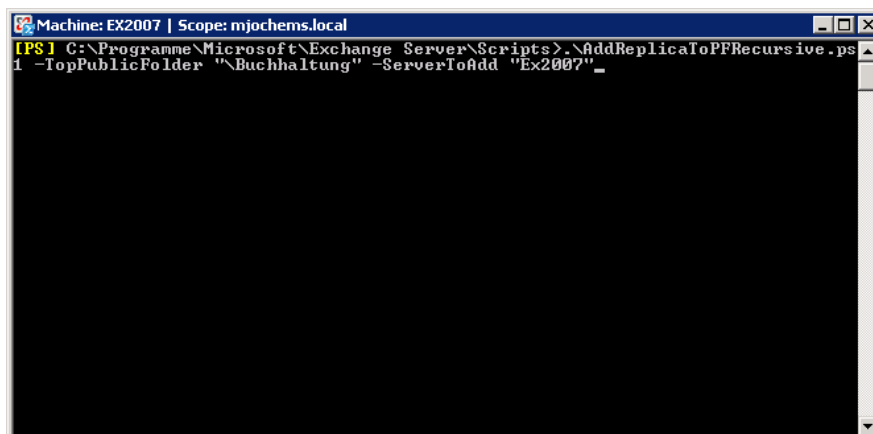
Jetzt kann auf dem Exchange 2007 Server ein Replikat der benötigten Öffentlichen Ordner eingerichtet werden. Dies kann über den ESM umgesetzt werden oder man verwendet dazu ein Power Shell Script, was bei Exchange 2007 mitgeliefert wird. Dieses Script heißt „AddReplicaToPFRecursive.ps1“ und liegt Default im Pfad „C:\Programme\Microsoft\Exchange Server\Scripts“. In diesem Script muss der Parameter `-TopPublicFolder „\PublicFolderName“` und `-ServerToAdd Servername` mitgegeben werden. Somit muss das Script für jeden Top Level Ordner ausgeführt werden.



GUI: Einrichten der Replikation im ESM



GUI: Für jeden Öffentlichen Ordner eine Replikation Einrichten



PS: Hinzufügen des Exchange 2007 Server als Replikationsserver für die PF

```
Machine: EX2007 | Scope: mjochems.local
[PS] C:\Programme\Microsoft\Exchange Server\Scripts>Get-PublicFolder \Buchhaltung
g : fl

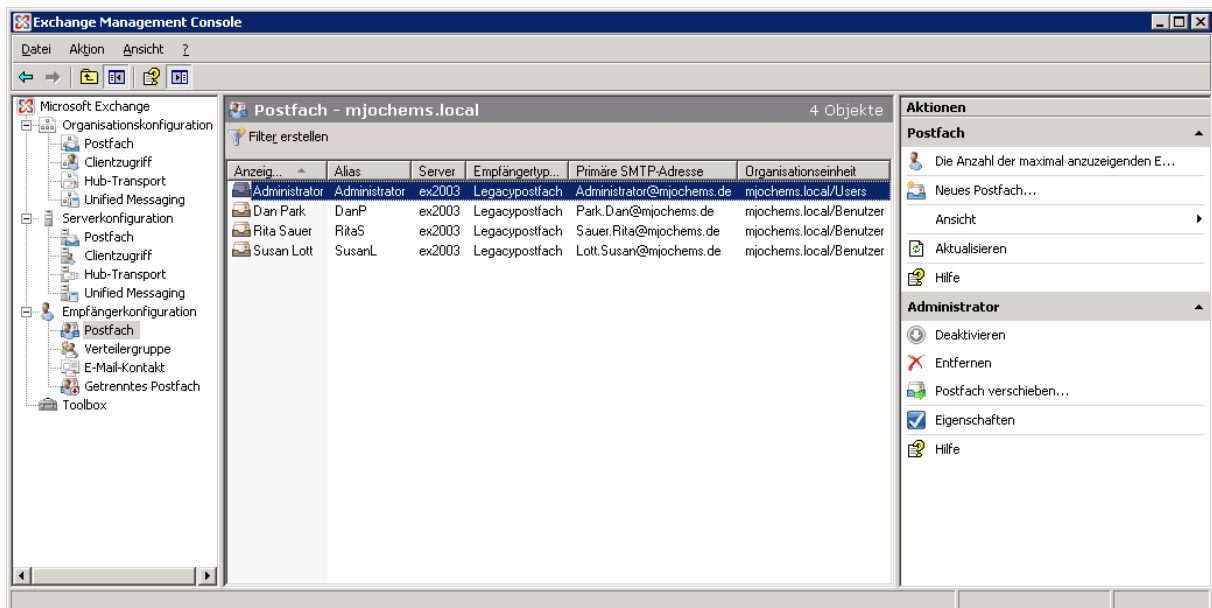
AgeLimit           :
EntryId           : 000000001A447390006611CD9BC80000002FC45A0300C0
                  : 0CADEC949FC942BF03C49432B99F66000000027240000
HasSubFolders      : False
HiddenFromAddressListsEnabled : True
LocalReplicaAgeLimit :
MailEnabled        : True
MaxItemSize        :
Name               : Buchhaltung
ParentPath         : \
PerUserReadStateEnabled : True
PostStorageQuota   :
Replicas           : <Informationsspeicher für öffentliche Ordner <
                  : EX2003>, Public Folder Database>
ReplicationSchedule :
RetainDeletedItemsFor :
StorageQuota       :
UseDatabaseAgeDefaults : True
UseDatabaseQuotaDefaults : True
UseDatabaseReplicationSchedule : True
UseDatabaseRetentionDefaults : True
Identity           : \Buchhaltung
IsValid            : True
OriginatingServer  : ex2007

[PS] C:\Programme\Microsoft\Exchange Server\Scripts>
```

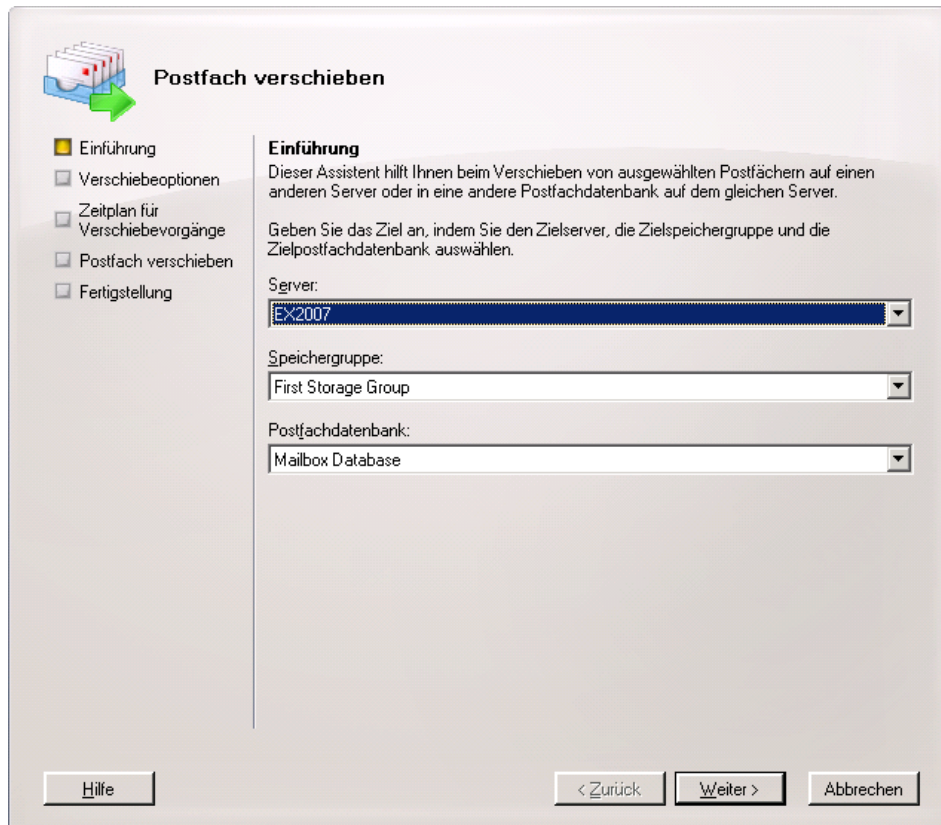
PS: Überprüfen ob Exchange 2007 Server als Replikat eingetragen ist

## Verschieben der Postfächer:

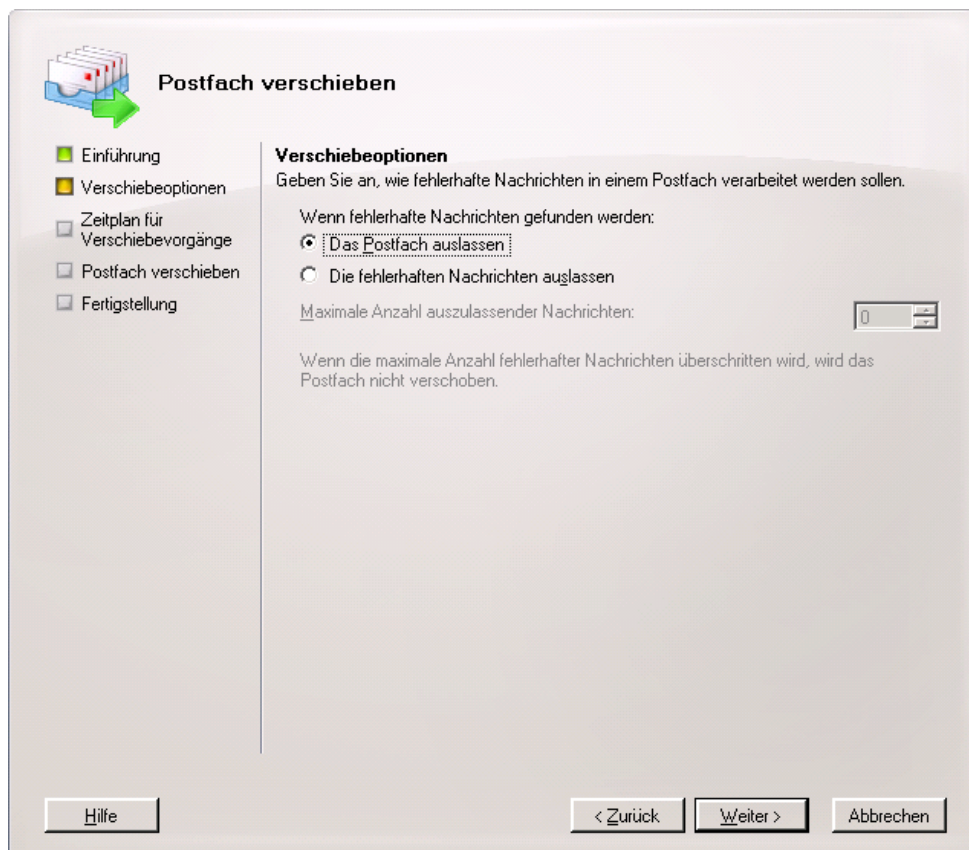
Im nächsten Schritt können die Postfächer der Benutzer und die Ressourcen Postfächer auf den neuen Exchange 2007 Server verschoben werden. Dazu sollte die GUI des Exchange 2007 Servers oder die PowerShell verwendet werden.



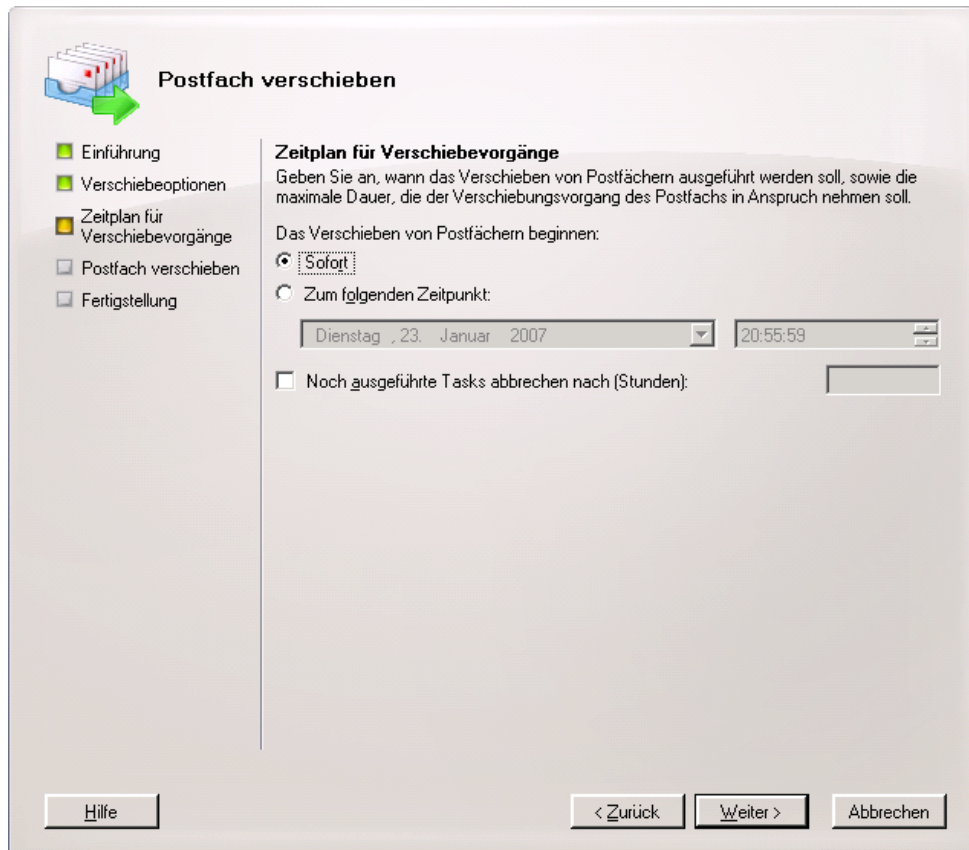
GUI: Anzeigen der Postfächer



GUI: Auswahl des Exchange 2007 Servers



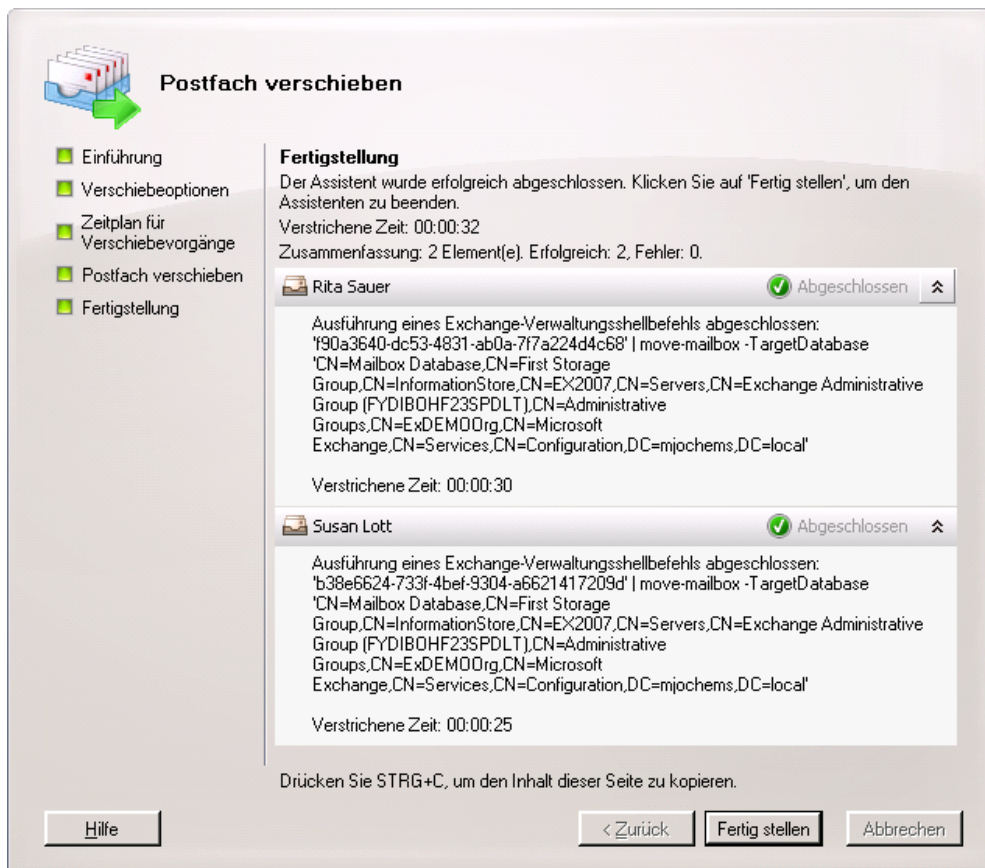
GUI: Optionen Auswählen



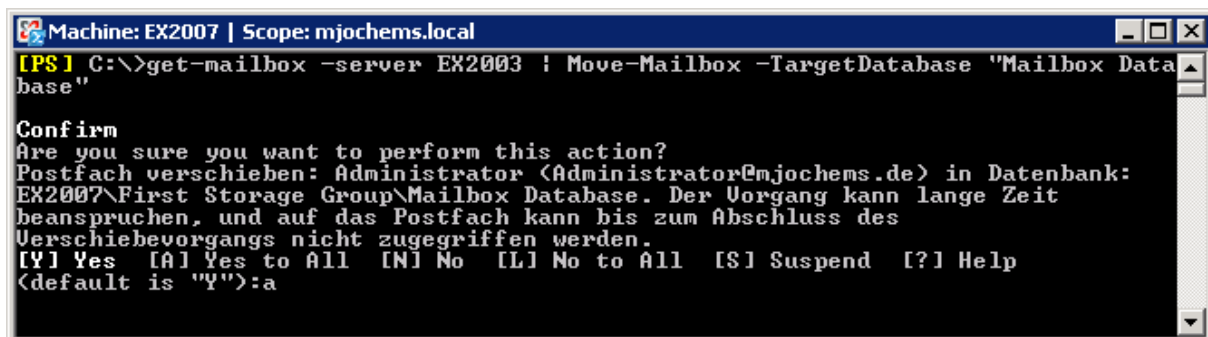
GUI: Zeitpunkt festlegen



GUI: Zusammenfassung



GUI: Verschieben fertigstellen



PS: Verschieben aller Postfächer auf Server EX2003 in die Exchange 2007 Datenbank

```
Machine: EX2007 | Scope: mjochems.local
[PS] C:\>get-mailbox -server EX2003 | Move-Mailbox -TargetDatabase "Mailbox Data
base"

Administrator
  Das Zielpostfach wird geöffnet.
  [ ]
DanP
  Das Zielpostfach wird geöffnet.
  [ ]

<default is "Y")>:a
_
```

PS: Verschieben wird ausgeführt

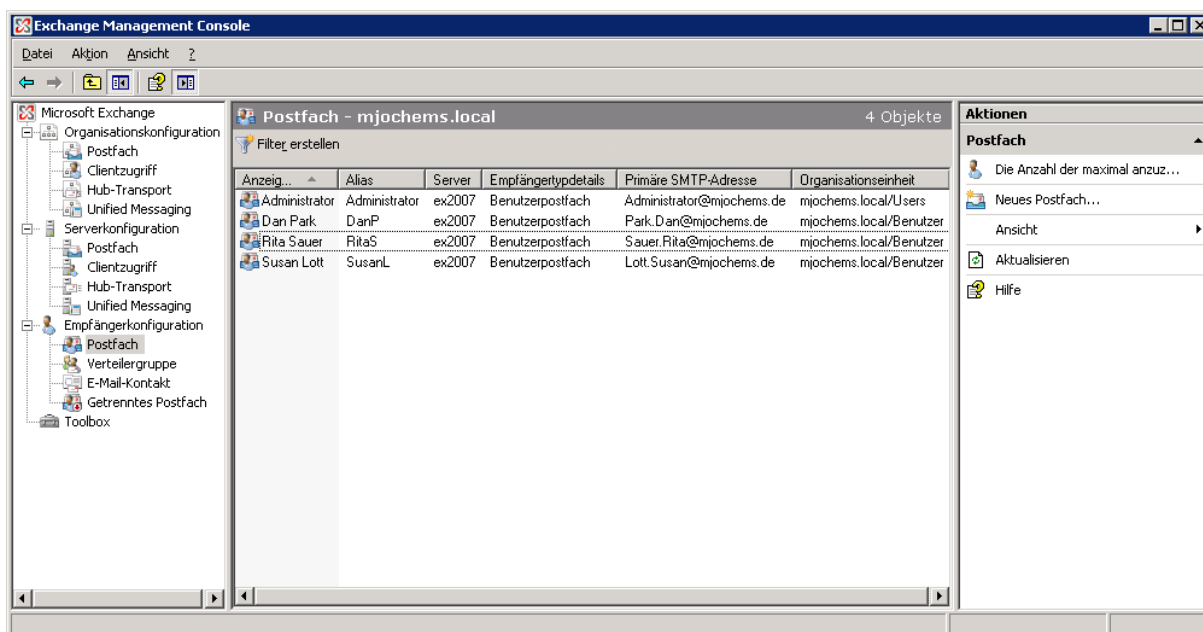
```

Machine: EX2007 | Scope: mjochems.local
TargetDirectReports      :
TargetPublicDelegates   :
TargetPublicDelegatesBL :
TargetAltRecipient      :
TargetAltRecipientBL    :
TargetDeliverAndRedirect :
Options                  : Default
SourceForestCredential   :
TargetForestCredential   :
TargetFolder             :
RsgMailboxGuid           :
RsgMailboxLegacyExchangeDN :
RsgMailboxDisplayName    :
RsgDatabaseGuid         :
MoveType                 : IntraOrg
MoveStage                 : Completed
StartTime                 : 23.01.2007 21:00:23
EndTime                  : 23.01.2007 21:00:47
StatusCode                : 0
StatusMessage            : Dieses Postfach wurde in die Zieldatenbank v
                          erschoben.

[PS] C:\>get-mailbox -server EX2007 | Move-Mailbox -TargetDatabase "Mailbox Data
[PS] C:\>

```

PS: Verschiebung abgeschlossen

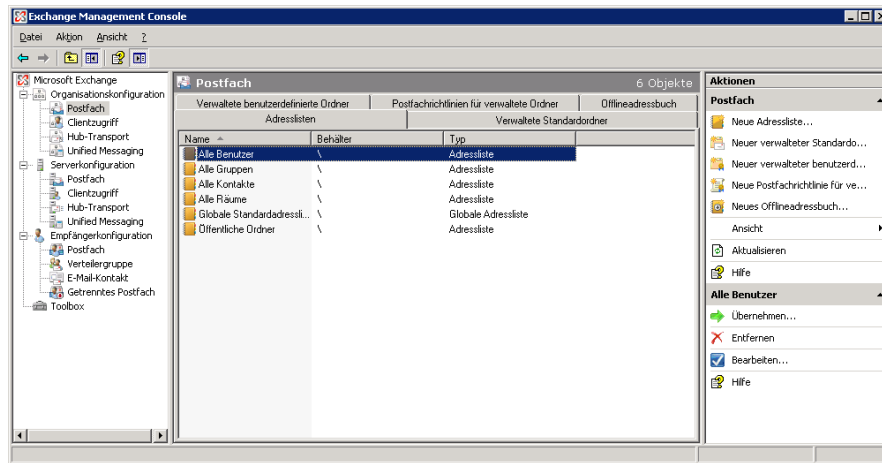


GUI: Ansicht nach der Verschiebung der Postfächer

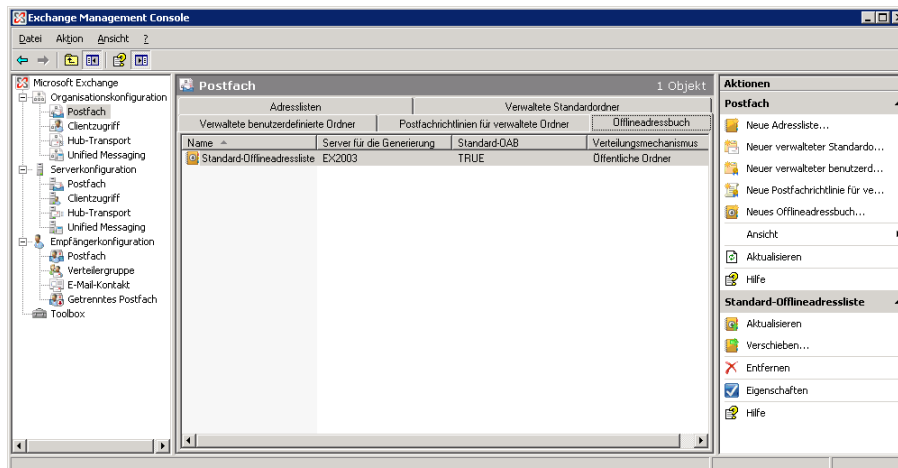
Nach dem Verschieben der Postfächer können die Benutzer sich wieder an ihrem Outlook Anmelden. Auswirkungen auf den Benutzer hat das Verschieben keine und der Benutzer sollte dies auch gar nicht merken.

## Aktualisieren der Adresslisten:

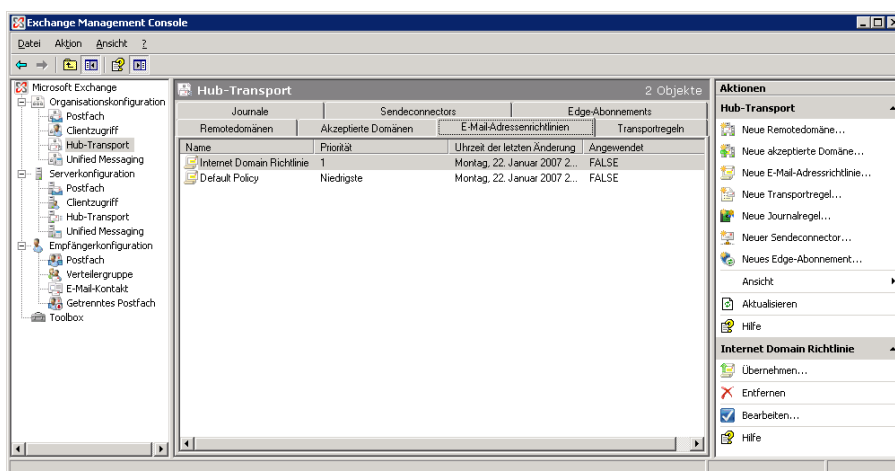
Um die Adresslisten, das Globale Adressbuch, das Offlineadressbuch und die E-Mail Adressenrichtlinien vom Exchange 2007 Server aus verwalten zu können, müssen die verwendeten Filter in diesen Listen bzw. Richtlinien an Exchange 2007 angepasst werden. Weiterhin muss der Verteilungsserver für das Offlineadressbuch auf den Exchange 2007 Server umgestellt werden.



GUI: Adresslisten

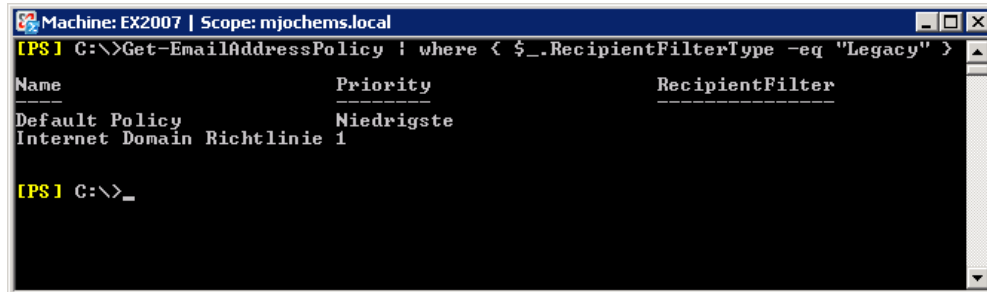


GUI: Offlineadressbuch



## GUI: E-Mail Adressenrichtlinien

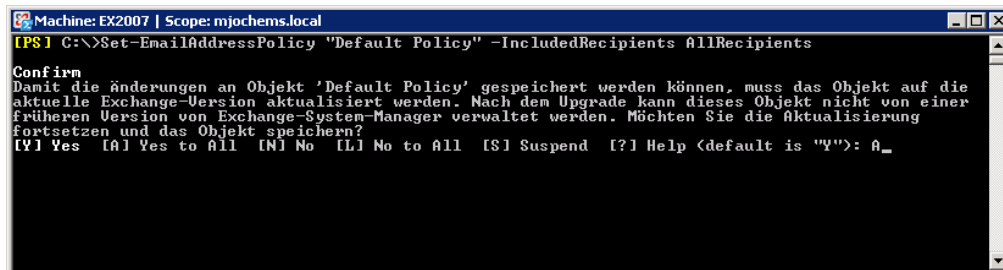
Beginnen wir mit den E-Mail Adressenrichtlinien. Um heraus zu finden welche Richtlinien umgestellt werden müssen, gibt man folgenden Befehl in der Power Shell ein und erhält als Ergebnis alle E-Mail Adressenrichtlinien die noch einen Exchange 2000/2003 (Legacy) Filter haben.



```
Machine: EX2007 | Scope: mjochems.local
[PS] C:\>Get-EmailAddressPolicy | where < $_.RecipientFilterType -eq "Legacy" >
Name                Priority            RecipientFilter
-----                -
Default Policy      Niedrigste
Internet Domain Richtlinie 1
```

PS: Anzeige der E-Mail Adressenrichtlinie die noch umgestellt werden müssen

Im nächsten Schritt wird die Default E-Mail Adressenrichtlinie umgestellt.



```
Machine: EX2007 | Scope: mjochems.local
[PS] C:\>Set-EmailAddressPolicy "Default Policy" -IncludedRecipients AllRecipients
Confirm
Damit die Änderungen an Objekt 'Default Policy' gespeichert werden können, muss das Objekt auf die
aktuelle Exchange-Version aktualisiert werden. Nach dem Upgrade kann dieses Objekt nicht von einer
früheren Version von Exchange-System-Manager verwaltet werden. Möchten Sie die Aktualisierung
fortsetzen und das Objekt speichern?
[Y] Yes [A] Yes to All [N] No [L] No to All [S] Suspend [?] Help <default is "Y">: A_
```

PS: Umstellung der Default Policy

Zum Überprüfen der Umstellung ruft man die Eigenschaften der Default Policy in der PowerShell auf und prüft die Version (o.1) und die Included Recipients.

```

Machine: EX2007 | Scope: mjochems.local
[PS] C:\>Get-EmailAddressPolicy "Default Policy" | fl

RecipientFilter           : Alias -ne $null
LdapRecipientFilter      : <mailNickname=*>
LastUpdatedRecipientFilter :
RecipientFilterApplied   : False
IncludedRecipients       : AllRecipients
ConditionalDepartment    : <>
ConditionalCompany       : <>
ConditionalStateOrProvince : <>
ConditionalCustomAttribute1 :
ConditionalCustomAttribute2 :
ConditionalCustomAttribute3 :
ConditionalCustomAttribute4 :
ConditionalCustomAttribute5 :
ConditionalCustomAttribute6 :
ConditionalCustomAttribute7 :
ConditionalCustomAttribute8 :
ConditionalCustomAttribute9 :
ConditionalCustomAttribute10 :
ConditionalCustomAttribute11 :
ConditionalCustomAttribute12 :
ConditionalCustomAttribute13 :
ConditionalCustomAttribute14 :
ConditionalCustomAttribute15 :
RecipientFilterType      : Precanned
Priority                 : Niedrigste
EnabledPrimarySMTPAddressTemplate : mjochems.local
EnabledEmailAddressTemplates : <X400:c=DE;a= ;p=ExDEMO0rg;o=Exchange; , SMTP:mjochems.local>
DisabledEmailAddressTemplates : <>
Enabled                  : True
HasEmailAddressSetting   : True
HasMailboxManagerSetting : False
NonAuthoritativeDomains : <>
AdminDescription         :
MinAdminVersion          : -2147453113
AdminDisplayName         :
ExchangeVersion          : 0.1 (8.0.535.0)
Name                     : Default Policy
DistinguishedName        : CN=Default Policy,CN=Recipient Policies,CN=ExDEMO0rg,CN=Microsoft Exchange,CN=Services,CN=Configuration,DC=mjochems,DC=local
Identity                 : Default Policy
Guid                     : 891b84c5-f403-47d9-867c-0e7e75c3f060
ObjectCategory           : mjochems.local/Configuration/Schema/ms-Exch-Recipient-Policy
ObjectClass               : <top, msExchGenericPolicy, msExchRecipientPolicy>
WhenChanged              : 23.01.2007 22:08:14
WhenCreated               : 22.01.2007 20:55:06
OriginatingServer        : DC01-EXCH.mjochems.local
IsValid                  : True

[PS] C:\>_

```

Sollte in der unter Exchange 2000/2003 verwendeten Empfängerrichtlinie kein Besonderer Filter verwendet werden (also ebenso wie in der Default Policy) kann diese auch mit den gleichen Schritten aktualisiert werden. Wenn doch ein Besonderer Filter auf die Empfängerrichtlinie(n) angewendet wurde hilft ein Blick auf die Website des [Exchange Team Blog](#). Dort wird erklärt wie man eigene Filter umstellt. Da in meiner Umgebung die zweite Empfängerrichtlinie keinen besonderen Filter enthält, stelle ich diese ebenso um wie die Default Policy.

```

Machine: EX2007 | Scope: mjochems.local
[PS] C:\>Set-EmailAddressPolicy "Internet Domain Richtlinie" -IncludedRecipients AllRecipients

Confirm
Damit die Änderungen an Objekt 'Internet Domain Richtlinie' gespeichert werden können, muss das
Objekt auf die aktuelle Exchange-Version aktualisiert werden. Nach dem Upgrade kann dieses Objekt
nicht von einer früheren Version von Exchange-System-Manager verwaltet werden. Möchten Sie die
Aktualisierung fortsetzen und das Objekt speichern?
[Y] Yes [A] Yes to All [N] No [L] No to All [S] Suspend [?] Help (default is "Y"): A_

```

PS: Umstellung der Internet Domain Richtlinie

```

Machine: EX2007 | Scope: mjochems.local
[PS] C:\>Get-EmailAddressPolicy "Internet Domain Richtlinie" | fl

RecipientFilter           : Alias -ne $null
LdapRecipientFilter       : <mailNickname=*>
LastUpdatedRecipientFilter :
RecipientFilterApplied    : False
IncludedRecipients        : AllRecipients
ConditionalDepartment     : <>
ConditionalCompany        : <>
ConditionalStateOrProvince : <>
ConditionalCustomAttribute1 :
ConditionalCustomAttribute2 :
ConditionalCustomAttribute3 :
ConditionalCustomAttribute4 :
ConditionalCustomAttribute5 :
ConditionalCustomAttribute6 :
ConditionalCustomAttribute7 :
ConditionalCustomAttribute8 :
ConditionalCustomAttribute9 :
ConditionalCustomAttribute10 :
ConditionalCustomAttribute11 :
ConditionalCustomAttribute12 :
ConditionalCustomAttribute13 :
ConditionalCustomAttribute14 :
ConditionalCustomAttribute15 :
RecipientFilterType       : Precanned
Priority                   : 1
EnabledPrimarySMTPAddressTemplate : %s.%g@mjochems.de
EnabledEmailAddressTemplates : <X400:c=DE;a= ;p=ExDEMO0rg;o=Exchange; , SMTP:%s.%g@mjochems.de>
DisabledEmailAddressTemplates : <>
Enabled                   : False
HasEmailAddressSetting    : True
HasMailboxManagerSetting  : False
NonAuthoritativeDomains   : <>
AdminDescription          :
MinAdminVersion           : -2147453113
AdminDisplayName          :
ExchangeVersion           : 0.1 (8.0.535.0)
Name                      : Internet Domain Richtlinie
DistinguishedName         : CN=Internet Domain Richtlinie,CN=Recipient Policies,CN=ExDEMO0rg,CN=Microsoft Exchange,CN=Services,CN=Configuration,DC=mjochems,DC=local
Identity                  : Internet Domain Richtlinie
Guid                      : 6cf6c379-adce-43b4-9e14-340c7bfab2d3
ObjectCategory            : mjochems.local/Configuration/Schema/ms-Exch-Recipient-Policy
ObjectClass               : <top, msExchGenericPolicy, msExchRecipientPolicy>
WhenChanged               : 23.01.2007 22:23:34
WhenCreated               : 22.01.2007 21:26:29
OriginatingServer         : DC01-EXCH.mjochems.local
IsValid                   : True

```

PS: Überprüfen der Umstellung

Nachdem die E-Mail Adressenrichtlinien Umgestellt wurden, können diese nur noch über die Exchange 2007 GUI (Exchange Management Console, EMC) oder über die PowerShell verwaltet werden. Angewendet werden die Richtlinien aber weiterhin auch auf dem Exchange 2000/2003 Servern über den RUS. Gleiches gilt nach der Umstellung auch für die Adresslisten.

Weiter geht's mit den Adresslisten. Dazu ruft man sich alle Adresslisten auf, die auf dem Exchange 2007 bereitgestellt werden.

```

Machine: EX2007 | Scope: mjochems.local
[PS] C:\>Get-AddressList | fl Name,*RecipientFilter*,ExchangeVersion

Name                : Alle Räume
RecipientFilter      : <Alias -ne $null -and (RecipientDisplayType -eq 'ConferenceRoomMailbox'
                    -or RecipientDisplayType -eq 'SyncedConferenceRoomMailbox')>
LdapRecipientFilter  : <&(mailNickname=*)<!<(msExchRecipientDisplayType=?>(msExchRecipientDisplayType=-2147481850)>>
LastUpdatedRecipientFilter :
RecipientFilterApplied : False
RecipientFilterType  : Custom
ExchangeVersion      : 0.1 (8.0.535.0)

Name                : Alle Benutzer
RecipientFilter      :
LdapRecipientFilter  : <&(mailnickname=*)<!<(objectCategory=person)<(objectClass=user)<(homeMDB=*)><!<(msExchHomeServerName=*)>><(objectCategory=person)<(objectClass=user)><!<(homeMDB=*)<(msExchHomeServerName=*)>>>
LastUpdatedRecipientFilter :
RecipientFilterApplied : False
RecipientFilterType  : Legacy
ExchangeVersion      : 0.0 (6.5.6500.0)

Name                : Alle Gruppen
RecipientFilter      :
LdapRecipientFilter  : <&(mailnickname=*)<!<(objectCategory=group)>>
LastUpdatedRecipientFilter :
RecipientFilterApplied : False
RecipientFilterType  : Legacy
ExchangeVersion      : 0.0 (6.5.6500.0)

Name                : Alle Kontakte
RecipientFilter      :
LdapRecipientFilter  : <&(mailnickname=*)<!<(objectCategory=person)<(objectClass=contact)>>
LastUpdatedRecipientFilter :
RecipientFilterApplied : False
RecipientFilterType  : Legacy
ExchangeVersion      : 0.0 (6.5.6500.0)

Name                : öffentliche Ordner
RecipientFilter      :
LdapRecipientFilter  : <&(mailnickname=*)<!<(objectCategory=publicFolder)>>
LastUpdatedRecipientFilter :
RecipientFilterApplied : False
RecipientFilterType  : Legacy
ExchangeVersion      : 0.0 (6.5.6500.0)

[PS] C:\>_

```

PS: Anzeigen aller Adresslisten mit Name, Filter und Exchange Version

Wie man oben sehen kann ist die Adressliste „Alle Räume“ bereits auf die Exchange 2007 Version (0.1) umgestellt. Dies erfolgt automatisch. Alle Anderen Adresslisten müssen noch aktualisiert werden. Folgende Befehle gibt man dafür in der PowerShell ein:

```

Machine: EX2007 | Scope: mjochems.local
[PS] C:\>Set-AddressList "Alle Benutzer" -IncludedRecipients MailboxUsers

Confirm
Damit die Änderungen an Objekt 'Alle Benutzer' gespeichert werden können, muss das Objekt auf die
aktuelle Exchange-Version aktualisiert werden. Nach dem Upgrade kann dieses Objekt nicht von einer
früheren Version von Exchange-System-Manager verwaltet werden. Möchten Sie die Aktualisierung
fortsetzen und das Objekt speichern?
[Y] Yes [A] Yes to All [N] No [L] No to All [S] Suspend [?] Help (default is "Y"): A_

```

PS: Umstellung der Adressliste „Alle Benutzer“

```
Machine: EX2007 | Scope: mjochems.local
[PS] C:\>Set-AddressList "Alle Gruppen" -IncludedRecipients Mailgroups

Confirm
Damit die Änderungen an Objekt 'Alle Gruppen' gespeichert werden können, muss das Objekt auf die
aktuelle Exchange-Version aktualisiert werden. Nach dem Upgrade kann dieses Objekt nicht von einer
früheren Version von Exchange-System-Manager verwaltet werden. Möchten Sie die Aktualisierung
fortsetzen und das Objekt speichern?
[Y] Yes [A] Yes to All [N] No [L] No to All [S] Suspend [?] Help (default is "Y"): A
[PS] C:\>_
```

PS: Umstellung der Adressliste „Alle Gruppen“

```
Machine: EX2007 | Scope: mjochems.local
[PS] C:\>Set-AddressList "Alle Kontakte" -IncludedRecipients Mailcontacts

Confirm
Damit die Änderungen an Objekt 'Alle Kontakte' gespeichert werden können, muss das Objekt auf die
aktuelle Exchange-Version aktualisiert werden. Nach dem Upgrade kann dieses Objekt nicht von einer
früheren Version von Exchange-System-Manager verwaltet werden. Möchten Sie die Aktualisierung
fortsetzen und das Objekt speichern?
[Y] Yes [A] Yes to All [N] No [L] No to All [S] Suspend [?] Help (default is "Y"): A_
```

PS: Umstellung der Adressliste „Alle Kontakte“

```
Machine: EX2007 | Scope: mjochems.local
[PS] C:\>Set-AddressList "öffentliche Ordner" -RecipientFilter < RecipientType -eq "PublicFolder" >

Confirm
Damit die Änderungen an Objekt 'öffentliche Ordner' gespeichert werden können, muss das Objekt auf
die aktuelle Exchange-Version aktualisiert werden. Nach dem Upgrade kann dieses Objekt nicht von
einer früheren Version von Exchange-System-Manager verwaltet werden. Möchten Sie die Aktualisierung
fortsetzen und das Objekt speichern?
[Y] Yes [A] Yes to All [N] No [L] No to All [S] Suspend [?] Help (default is "Y"): A_
```

PS: Umstellung der Adressliste „Öffentliche Ordner“

Nach der Umstellung der Adresslisten kann man eine Prüfung der Umstellung vornehmen. Dazu Ruft man sich nochmals alle Adresslisten auf.

```

Machine: EX2007 | Scope: mjochems.local
[PS] C:\>Get-AddressList | fl Name,*RecipientFilter*,ExchangeVersion

Name                : Alle Räume
RecipientFilter      : <Alias -ne $null -and (RecipientDisplayType -eq 'ConferenceRoomMailbox'
                    -or RecipientDisplayType -eq 'SyncedConferenceRoomMailbox')>
LdapRecipientFilter : <&&(mailNickname=*)<!<msExchRecipientDisplayType=7><msExchRecipientDisp
                    layType=-2147481850>>
LastUpdatedRecipientFilter :
RecipientFilterApplied : False
RecipientFilterType  : Custom
ExchangeVersion     : 0.1 (8.0.535.0)

Name                : Alle Benutzer
RecipientFilter      : RecipientType -eq 'UserMailbox'
LdapRecipientFilter : <&&(objectClass=user)<(objectCategory=person)<(mailNickname=*)<msExchHome
                    ServerName=*>
LastUpdatedRecipientFilter :
RecipientFilterApplied : False
RecipientFilterType  : Precanned
ExchangeVersion     : 0.1 (8.0.535.0)

Name                : Alle Gruppen
RecipientFilter      : (RecipientType -eq 'MailUniversalDistributionGroup' -or RecipientType
                    -eq 'MailUniversalSecurityGroup' -or RecipientType -eq 'MailNonUnivers
                    alGroup' -or RecipientType -eq 'DynamicDistributionGroup')
LdapRecipientFilter : <!<&&(objectCategory=group)<(groupType:1.2.840.113556.1.4.804:=8)<!<(grou
                    pType:1.2.840.113556.1.4.804:=2147483648)<(mailNickname=*)<&&(objectCa
                    tegrity=group)<(groupType:1.2.840.113556.1.4.803:=2147483656)<(mailNickna
                    me=*)<&&(objectCategory=group)<!<(groupType:1.2.840.113556.1.4.804:=8)>
                    <(mailNickname=*)<&&(objectCategory=msExchDynamicDistributionList)<(mail
                    Nickname=*)>>
LastUpdatedRecipientFilter :
RecipientFilterApplied : False
RecipientFilterType  : Precanned
ExchangeVersion     : 0.1 (8.0.535.0)

Name                : Alle Kontakte
RecipientFilter      : RecipientType -eq 'MailContact'
LdapRecipientFilter : <&&(objectClass=contact)<(mailNickname=*)>
LastUpdatedRecipientFilter :
RecipientFilterApplied : False
RecipientFilterType  : Precanned
ExchangeVersion     : 0.1 (8.0.535.0)

Name                : öffentliche Ordner
RecipientFilter      : RecipientType -eq 'PublicFolder'
LdapRecipientFilter : <&&(objectCategory=publicFolder)<(mailNickname=*)>
LastUpdatedRecipientFilter :
RecipientFilterApplied : False
RecipientFilterType  : Custom
ExchangeVersion     : 0.1 (8.0.535.0)

[PS] C:\>

```

PS: Anzeige der Adresslisten in der Exchange 2007 Version

Nun fehlt nur noch die Globale Standardadressliste. Die wird wie folgt umgestellt.

```

Machine: EX2007 | Scope: mjochems.local
[PS] C:\>Set-GlobalAddressList "Globale Standardadressliste" -RecipientFilter < (Alias -ne $null -and
(ObjectClass -eq "user" -or ObjectClass -eq "contact" -or ObjectClass -eq "msExchSystemMailbox" -o
r ObjectClass -eq "msExchDynamicDistributionList" -or ObjectClass -eq "group" -or ObjectClass -eq
"publicFolder")) >

Confirm
Damit die Änderungen an Objekt 'Globale Standardadressliste' gespeichert werden können, muss das
Objekt auf die aktuelle Exchange-Version aktualisiert werden. Nach dem Upgrade kann dieses Objekt
nicht von einer früheren Version von Exchange-System-Manager verwaltet werden. Möchten Sie die
Aktualisierung fortsetzen und das Objekt speichern?
[Y] Yes [A] Yes to All [N] No [L] No to All [S] Suspend [?] Help (default is "Y"): A_

```

PS: Umstellung der Globalen Standardadressliste

## OAB (Offline Adressbuch):

Das Offlineadressbuch wird zu diesem Zeitpunkt noch vom Exchange 2000/2003 Server erzeugt und muss auf den Exchange 2007 Server umgestellt werden. Für diese Umstellung ruft man sich erst mal die Konfiguration des Offlineadressbuches auf.

Nach dem Verschieben des Offlineadressbuches kann dieses nicht mehr aus dem ESM Verwaltet werden. Dies geht jetzt nur noch über die EMC oder die PowerShell.

```
Machine: EX2007 | Scope: mjochems.local
[PS] C:\>Get-OfflineAddressBook | fl

Server                : EX2003
AddressLists          : <Globale Standardadressliste>
Versions              : <Version2, Version3, Version4>
IsDefault             : True
PublicFolderDatabase : Informationsspeicher für öffentliche Ordner <
EX2003>
PublicFolderDistributionEnabled : True
WebDistributionEnabled : False
DiffRetentionPeriod  :
Schedule             : <So.05:00-Sa.05:15, Mo.05:00-Mo.05:15, Di.05:
00-Di.05:15, Mi.05:00-Mi.05:15, Do.05:00-Do.0
5:15, Fr.05:00-Fr.05:15, Sa.05:00-Sa.05:15>
VirtualDirectories   : <>
ExchangeVersion      : 0.0 <6.5.6500.0>
MinAdminVersion      :
AdminDisplayName     :
Name                 : Standard-Offlineadressliste
DistinguishedName    : CN=Standard-Offlineadressliste,CN=Offline Add
ress Lists,CN=Address Lists Container,CN=ExDE
MOOrg,CN=Microsoft Exchange,CN=Services,CN=Co
nfiguration,DC=mjochems,DC=local
Identity             : \Standard-Offlineadressliste
Guid                 : c2ef2cfc-6337-401c-8e31-2591cedcbbf3
ObjectCategory       : mjochems.local/Configuration/Schema/ms-Exch-0
AB
ObjectClass          : <top, msExchOAB>
WhenChanged          : 22.01.2007 21:01:15
WhenCreated          : 22.01.2007 21:01:15
OriginatingServer    : DC01-EXCH.mjochems.local
IsValid              : True

[PS] C:\>_
```

PS: Eigenschaften des Offlineadressbuches

```
Machine: EX2007 | Scope: mjochems.local
[PS] C:\>Get-OfflineAddressBook | Move-OfflineAddressBook -server EX2007

Confirm
Are you sure you want to perform this action?
Das Offlineadressbuch '\Standard-Offlineadressliste' wird auf Server 'EX2007' verschoben.
[Y] Yes [A] Yes to All [N] No [L] No to All [S] Suspend [?] Help (default is "Y"): A_
```

PS: Verschieben des Offlineadressbuches auf den Exchange 2007 Server

```
Machine: EX2007 | Scope: mjochems.local
[PS] C:\>Get-OfflineAddressBook | Move-OfflineAddressBook -server EX2007

Confirm
Are you sure you want to perform this action?
Das Offlineadressbuch '\Standard-Offlineadressliste' wird auf Server 'EX2007' verschoben.
[Y] Yes [A] Yes to All [N] No [L] No to All [S] Suspend [?] Help (default is "Y"): A
WARNING: Deaktivieren Sie das Veröffentlichung in öffentlichen Ordnern für das Offlineadressbuch
'\Standard-Offlineadressliste' nicht, bevor es auf dem Zielsever 'EX2007' generiert wurde. Wenn
Sie das Veröffentlichung in öffentlichen Ordnern vorzeitig deaktivieren, wird das gesamte
Offlineadressbuch für alle Benutzer heruntergeladen, die diesem Offlineadressbuch zugeordnet sind.
[PS] C:\>_
```

PS: Hinweis bei verschieben

Erst wenn es kein ältere Outlook Version (vor Outlook 2007) mehr gibt, sollte das OAB auf die reine Webverteilung umgestellt werden. Eine Aktivierung der Webverteilung ist aber dennoch möglich. Dazu muss man erst den Namen des OAB Virtuellen Verzeichnisses ermitteln und diesen Namen dann bei der Aktivierung der Webverteilung des OABs mit angeben.

```
Machine: EX2007 | Scope: mjochems.local
[PS] C:\>Get-OabVirtualDirectory | fl Server,name

Server : EX2007
Name   : OAB <Standardwebsite>

[PS] C:\>_
```

PS: Ermitteln des OAB Virtuellen Verzeichnisses

```
Machine: EX2007 | Scope: mjochems.local
[PS] C:\>Get-OfflineAddressBook | Set-OfflineAddressBook -VirtualDirectories "OAB <Standardwebsite>"
```

PS: Aktivieren des OAB für die Webverteilung für Outlook 2007 Clients

```
Machine: EX2007 | Scope: mjochems.local
[PS] C:\>Get-OfflineAddressBook | fl

Server : EX2007
AddressLists : <Globale Standardadressliste>
Versions : <Version2, Version3, Version4>
IsDefault : True
PublicFolderDatabase : Informationsspeicher für öffentliche Ordner <EX2003>
PublicFolderDistributionEnabled : True
WebDistributionEnabled : True
DiffRetentionPeriod : 30
Schedule : <So.05:00-Sa.05:15, Mo.05:00-Mo.05:15, Di.05:00-Di.05:15, Mi.05:00-Mi.05:15, Do.05:00-Do.05:15, Fr.05:00-Fr.05:15, Sa.05:00-Sa.05:15>
VirtualDirectories : <OAB <Standardwebsite>>
ExchangeVersion : 0.1 <8.0.535.0>
MinAdminVersion : -2147453113
AdminDisplayName :
Name : Standard-Offlineadressliste
DistinguishedName : CN=Standard-Offlineadressliste,CN=Offline Address Lists,CN=Address Lists Container,CN=ExDEMOOrg,CN=Microsoft Exchange,CN=Services,CN=Configuration,DC=mjochems,DC=local
Identity : \Standard-Offlineadressliste
Guid : c2ef2cfc-6337-401c-8e31-2591cedcbbf3
ObjectCategory : mjochems_local/Configuration/Schema/ms-Exch-OAB
ObjectClass : <top, msExchOAB>
WhenChanged : 24.01.2007 20:46:31
WhenCreated : 22.01.2007 21:01:15
OriginatingServer : DC01-EXCH.mjochems.local
IsValid : True

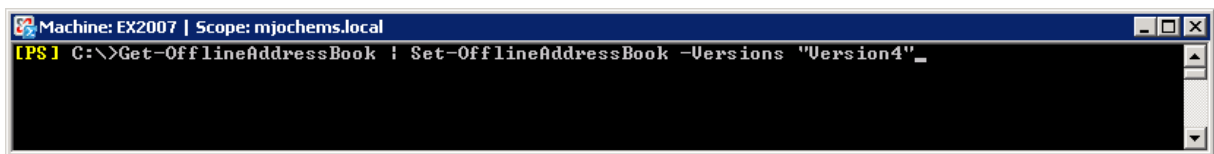
[PS] C:\>_
```

PS: Eigenschaften des Vershobenen OABs

## Outlook 2007:

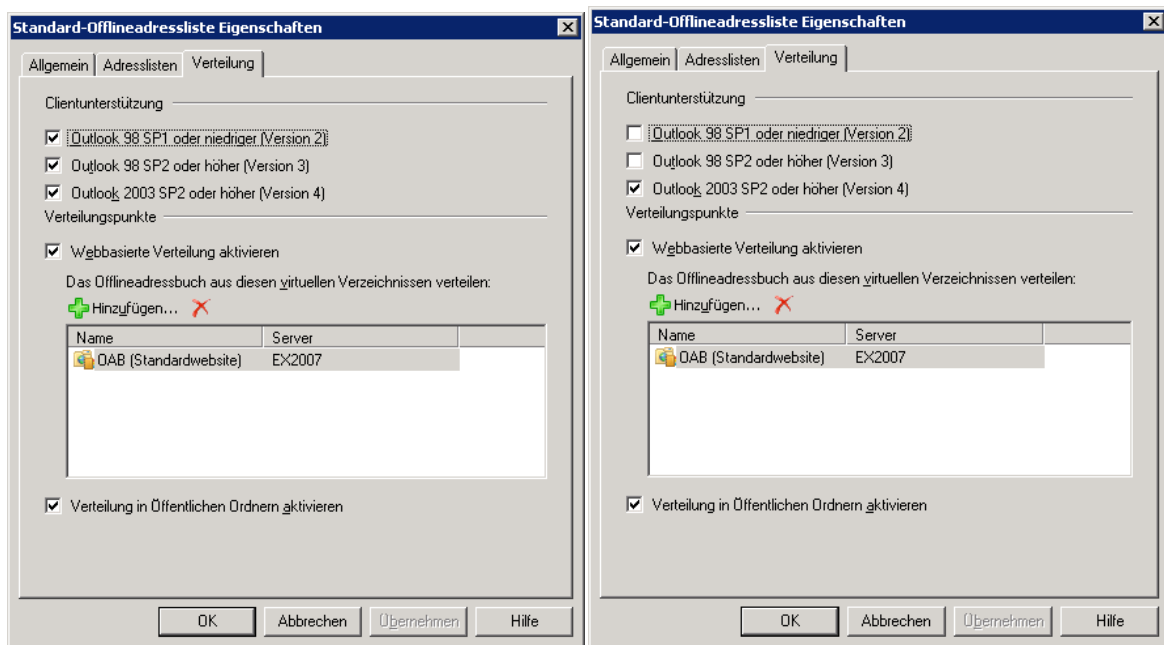
Jetzt könnten alle Outlook Versionen auf Outlook 2007 aktualisiert werden um ein ablösen der Öffentlichen Ordner zu erreichen. Sollten noch ältere Outlook Version (vor Outlook 2007) verwendet werden, kann der Postfachspeicher für Öffentliche Ordner nicht entfernt werden. Alle älteren Outlook Versionen verwenden die Öffentlichen Ordner (System Ordner) für die Veröffentlichung ihrer Frei/Gebucht Zeiten und zum Herunterladen des OABs.

Nachdem aber alles Outlook Clients auf Outlook 2007 aktualisiert wurden kann man beginnen die Öffentlichen Ordner zu entfernen. Als erstes sollte man das OAB nur auf die Version 4 umstellen.



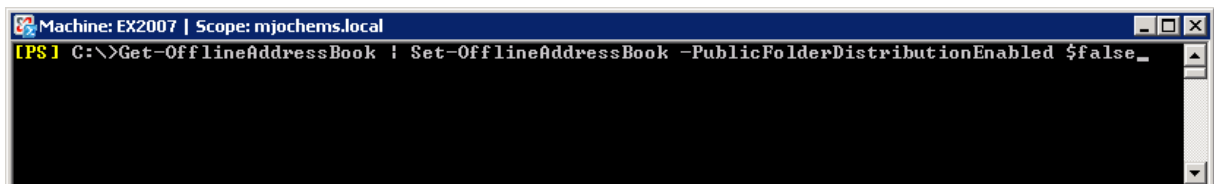
```
Machine: EX2007 | Scope: mjochems.local
[PS] C:\>Get-OfflineAddressBook | Set-OfflineAddressBook -Versions 'Version4'
```

PS: Festlegen der Version des OABs auf Version 4 (nur Outlook 2007 und höher)



GUI: Eigenschaften des OAB vorher

GUI: Eigenschaften des OAB nachher



```
Machine: EX2007 | Scope: mjochems.local
[PS] C:\>Get-OfflineAddressBook | Set-OfflineAddressBook -PublicFolderDistributionEnabled $false
```

PS: Deaktivieren des OABs für die Verteilung über Öffentliche Ordner

```

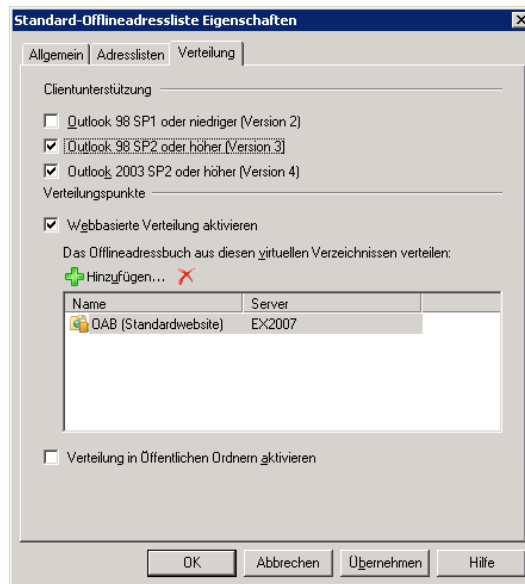
Machine: EX2007 | Scope: mjochems.local
[PS] C:\>Get-OfflineAddressBook -f1

Server                : EX2007
AddressLists          : <Globale Standardadressliste>
Versions              : <Version4>
IsDefault             : True
PublicFolderDatabase : Informationsspeicher für öffentliche Ordner <EX2003>
PublicFolderDistributionEnabled : False
WebDistributionEnabled : True
DiffRetentionPeriod  : 30
Schedule              : <So.05:00-Sa.05:15, Mo.05:00-Mo.05:15, Di.05:00-Di.05:15, Mi.05:00-Mi.05:15, Do.05:00-Do.05:15, Fr.05:00-Fr.05:15, Sa.05:00-Sa.05:15>
VirtualDirectories   : <OAB <Standardwebsite>>
ExchangeVersion      : 0.1 <0.0.535.0>
MinAdminVersion      : -2147453113
AdminDisplayName     :
Name                 : Standard-Offlineadressliste
DistinguishedName    : CN=Standard-Offlineadressliste,CN=Offline Address Lists Container,CN=ExDEMO0rg,CN=Microsoft Exchange,CN=Services,CN=Configuration,DC=mjochems,DC=local
Identity             : \Standard-Offlineadressliste
Guid                 : c2ef2cfc-6337-401c-8e31-2591cedchbf3
ObjectCategory       : mjochems.local/Configuration/Schema/ms-Exch-OAB
ObjectClass           : <top, msExchOAB>
WhenChanged          : 24.01.2007 21:39:45
WhenCreated          : 22.01.2007 21:01:15
OriginatingServer    : DC01-EXCH.mjochems.local
IsValid              : True

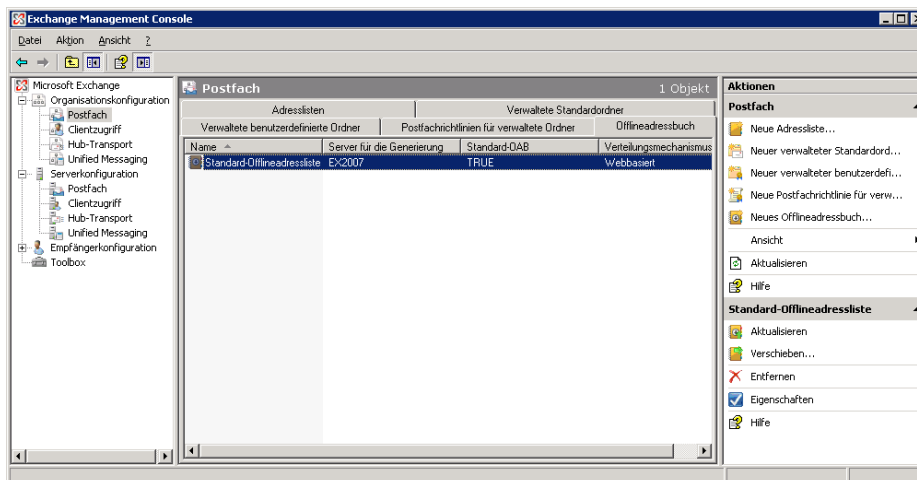
[PS] C:\>_

```

PS: Eigenschaften des OABs nach der Umstellung

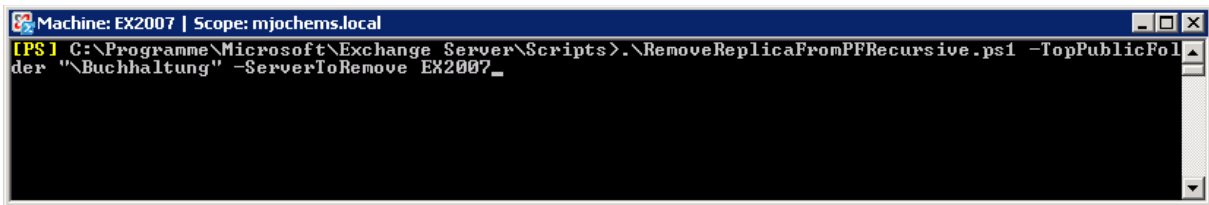


GUI: OAB Eigenschaften nach der Umstellung



## Entfernen der Öffentlichen Ordern Part I:

Da mit dem Abschalten des OAB für die Öffentliche Ordner Verteilung der erste Schritt zu einer reinen Outlook 2007 Umgebung getätigt wurde, können jetzt die nächsten Schritte erfolgen um die Öffentlichen Ordner ab zu schalten. Dafür müssen die Öffentlichen Ordner Replikat von Exchange 2007 Server entfernt werden, damit die Datenbank für Öffentliche Ordner gelöscht werden kann. Dazu entfernt man den Exchange 2007 Server aus der Liste der Replikat aller Öffentlichen Ordner die auf den Exchange 2007 Server repliziert werden. Entweder über den ESM im Exchange 2003 Server oder über das Script RemoveReplicaFromPFRecursive.ps1 aus dem Exchange Installationsordner (Standard: C:\Programme\Microsoft\Exchange Server\Scripts)

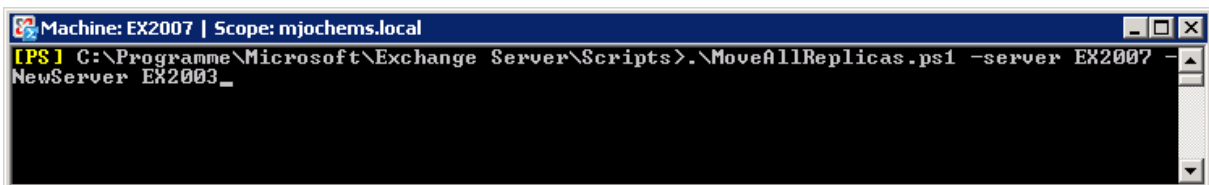


```
Machine: EX2007 | Scope: mjochems.local
[PS] C:\Programme\Microsoft\Exchange Server\Scripts>.\RemoveReplicaFromPFRecursive.ps1 -TopPublicFolder "\Buchhaltung" -ServerToRemove EX2007_
```

PS: Entfernen des Exchange 2007 Servers als Replikat der Öffentlichen Ordner Struktur

Diesen Befehl führt man für jeden Öffentlichen Ordner aus, für den eine Replikation eingerichtet wurde. Bis der Exchange 2007 Server aus der Liste der Replizierenden Server entfernt worden ist, kann es einen Moment dauern. Lassen sie daher der Replikation etwas Zeit.

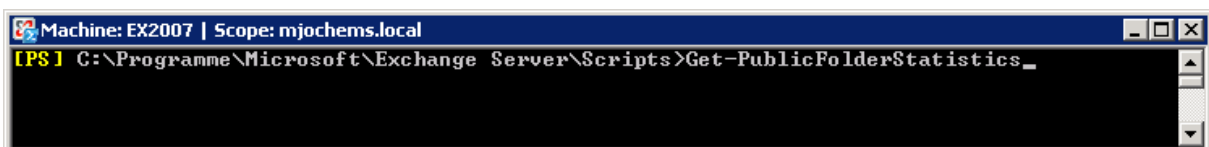
Nach der Entfernung der Replikationseinträge auf dem Server müssen die Replikat der System Ordner verschoben werden. Dazu gibt es auf dem Exchange 2007 Server wieder ein Script. Dieses nennt sich MoveAllReplicas.ps1 welches im gleichen Pfad wie oben genannte Scripte befindet. Bei diesem Script müssen die Parameter `-Server alterServer -NewServer neueServer` angegeben werden.



```
Machine: EX2007 | Scope: mjochems.local
[PS] C:\Programme\Microsoft\Exchange Server\Scripts>.\MoveAllReplicas.ps1 -server EX2007 -NewServer EX2003_
```

PS: Verschieben der System Ordner auf einen anderen Server

Ob dieser Vorgang erfolgreich war kann man mit folgendem Befehl prüfen. Es sollten keine System Ordner mehr Angezeigt werden.



```
Machine: EX2007 | Scope: mjochems.local
[PS] C:\Programme\Microsoft\Exchange Server\Scripts>Get-PublicFolderStatistics_
```

PS: Auflisten der noch vorhandenen Öffentlichen Ordner

Jetzt müssen nur noch die Replikat der Öffentlichen Ordner auf dem Exchange 2007 Server gelöscht werden. Erst lässt man sich eine Liste der Ordner Anzeigen.

```

Machine: EX2007 | Scope: mjochems.local
[PS] C:\Programme\Microsoft\Exchange Server\Scripts>Get-PublicFolder -Recurse

Name                               Parent Path
----                               -
IPM_SUBTREE                        \
Buchhaltung                        \Buchhaltung
Steuern                            \
Internet Newsgroups                \
Verkauf                            \

[PS] C:\Programme\Microsoft\Exchange Server\Scripts>_

```

PS: Anzeigen der Öffentlichen Ordner Replikate

Mit dem Befehl „Remove-PublicFolder“ lassen sich diese (mit Ausnahme der Standard Ordner „Internet Newsgroups“) entfernen.

```

Machine: EX2007 | Scope: mjochems.local
[PS] C:\>Get-PublicFolder "\Buchhaltung" -Recurse ; Remove-PublicFolder -Recurse

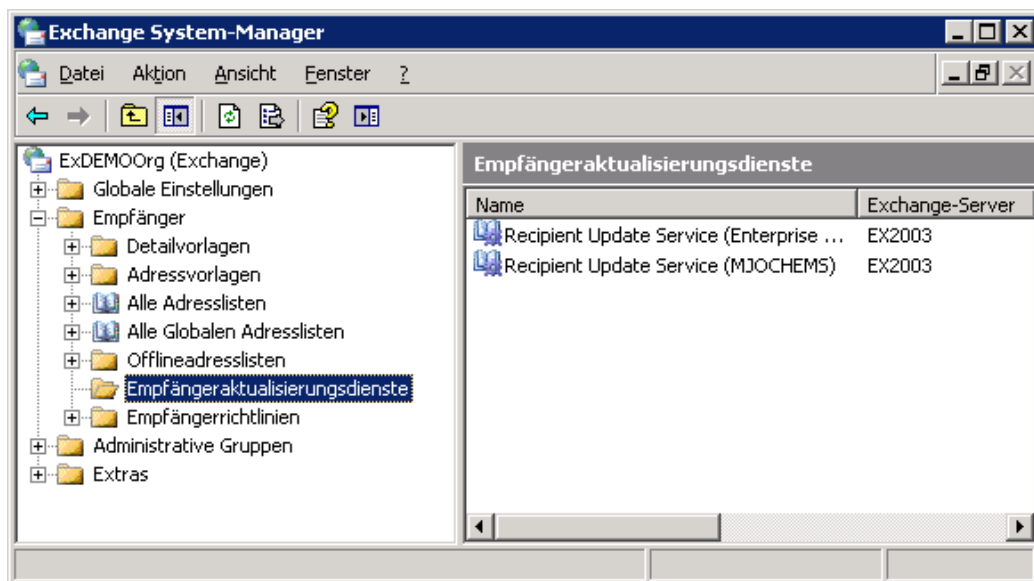
Confirm
Are you sure you want to perform this action?
Der öffentliche Ordner '\Buchhaltung' wird entfernt.
[Y] Yes [A] Yes to All [N] No [L] No to All [S] Suspend [?] Help (default is "Y"): A_

```

PS: Löschen der Öffentlichen Ordner Replikate

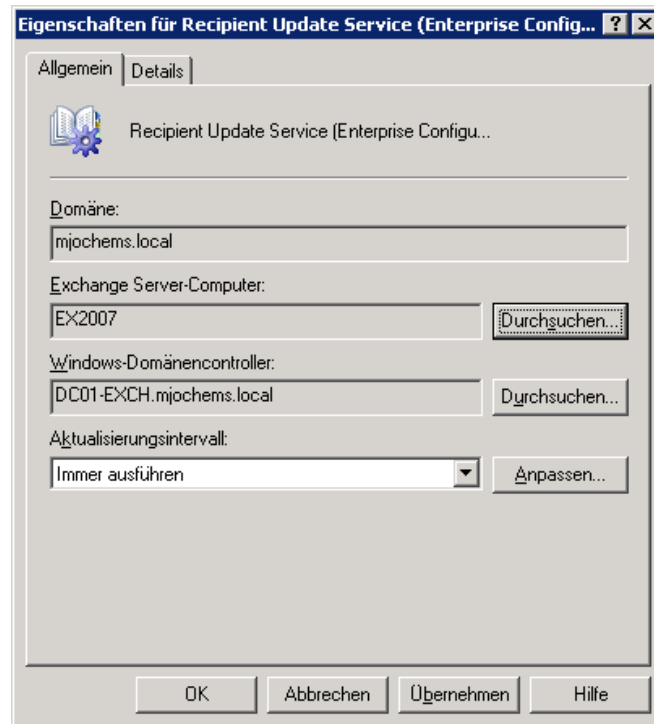
### RUS (Recipient Update Service):

Jetzt sind keine Postfächer mehr auf dem alten Exchange 2000/2003 Server und alle Verweise der Öffentlichen Ordner zum Exchange 2007 Server wurden entfernt. Nachdem entfernen der Öffentlichen Ordner im ESM muss noch der RUS auf den neuen Exchange 2007 Server umgestellt werden. Dies ist nötig, um den alten Exchange 2000/2003 Server deinstallieren zu können. Da Exchange 2007 nicht mehr mit der RUS Funktion arbeitet, bewirkt die Umstellung des Dienstes eine Deaktivierung auf dem Exchange 2007 Server.

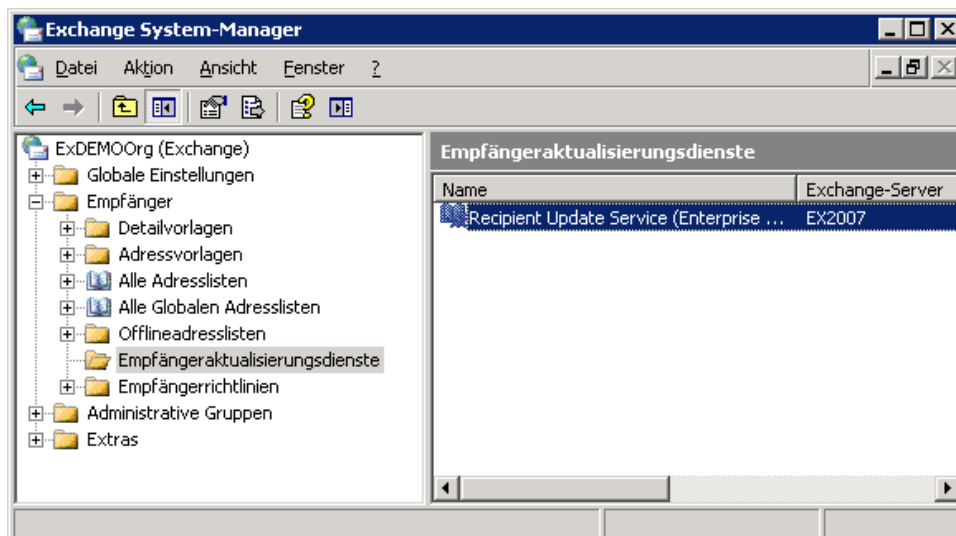


GUI: RUS vor der Umstellung auf den Exchange 2007 Server

Der RUS für die Domäne kann gelöscht werden. Nur der RUS für die Organisation muss auf den Exchange 2007 Server umgestellt werden.



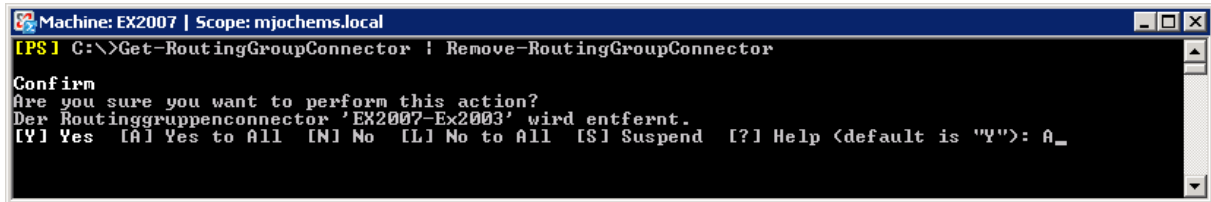
GUI: Umstellen des RUS



GUI: RUS nach der Umstellung

## Entfernen der Routing Gruppen Connectoren:

Jetzt Entfernen wir noch die Routing Gruppen Connectoren mit folgendem Befehl.



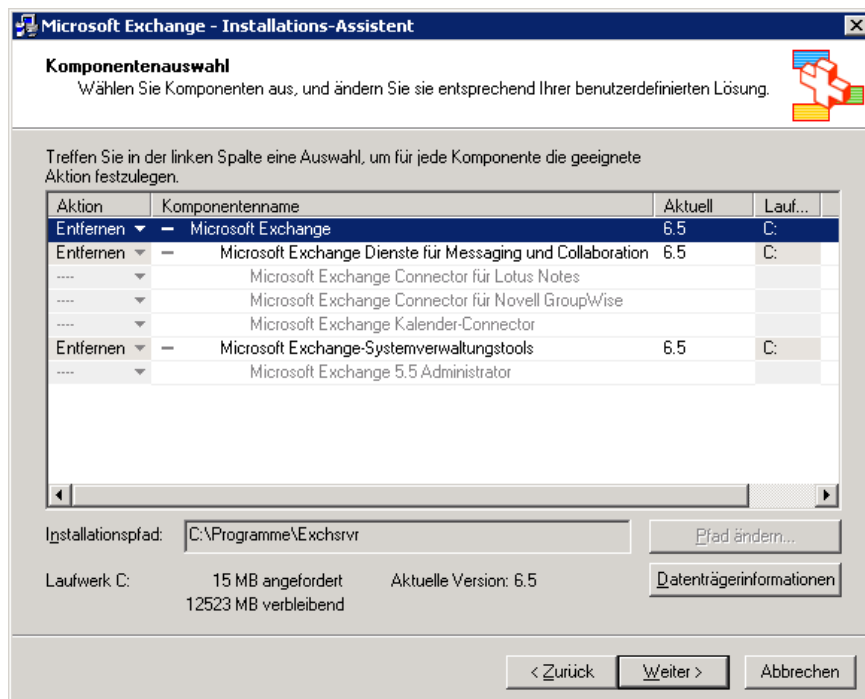
```
Machine: EX2007 | Scope: mjochems.local
PS C:\>Get-RoutingGroupConnector | Remove-RoutingGroupConnector

Confirm
Are you sure you want to perform this action?
Der Routinggruppenconnector 'EX2007-Ex2003' wird entfernt.
[Y] Yes [A] Yes to All [N] No [L] No to All [S] Suspend [?] Help (default is "Y"): A_
```

PS: Routing Gruppen Connector entfernen

## Deinstallation Exchange 2003:

Jetzt steht der Deinstallation des Exchange 2000/2003 Servers nichts mehr im Wege. Über die Systemsteuerung – Software wird der Exchange 2000/2003 Server deinstalliert.

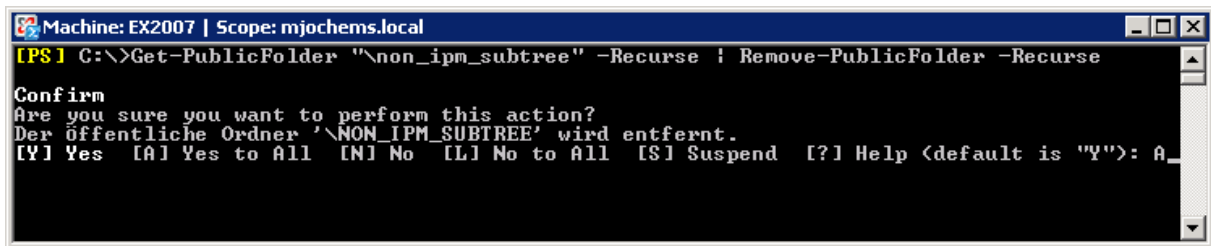


GUI: Entfernen des Exchange 2000/2003 Server

Nachdem der letzte Exchange 2000/2003 Server aus der Exchange Organisation entfernt wurde kann auch die Öffentliche Ordner Datenbank vom Exchange 2007 Server entfernt werden (Voraussetzung ist: Keine Öffentlichen Ordner mehr, keine Outlook Clients vor Outlook 2007).

## Entfernen der Öffentlichen Ordnern Part II:

Um noch evtl. vorhandene System Ordner zu löschen führt man folgenden Befehl aus.

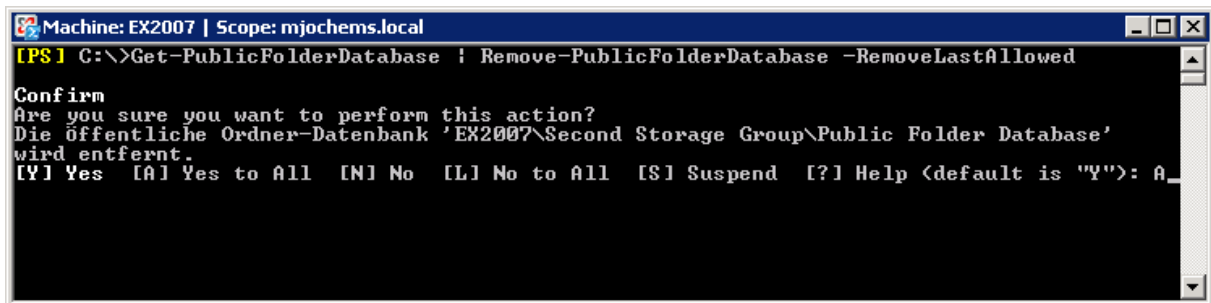


```
Machine: EX2007 | Scope: mjochems.local
[PS] C:\>Get-PublicFolder "\non_ipm_subtree" -Recurse | Remove-PublicFolder -Recurse

Confirm
Are you sure you want to perform this action?
Der öffentliche Ordner '\NON_IPM_SUBTREE' wird entfernt.
[Y] Yes [A] Yes to All [N] No [L] No to All [S] Suspend [?] Help (default is "Y"): A_
```

PS: Löschen aller System Ordner

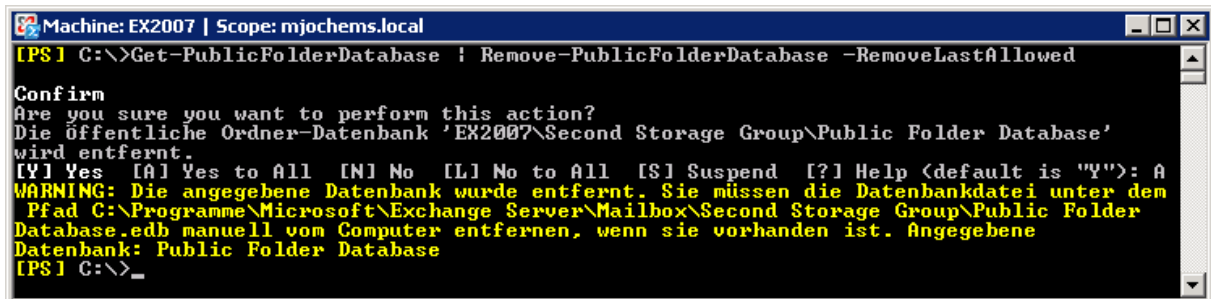
Danach kann die letzte Öffentliche Ordner Datenbank vom Exchange 2007 Server entfernt werden. Der Verweis in der Postfach Datenbank wird automatisch auf null gesetzt.



```
Machine: EX2007 | Scope: mjochems.local
[PS] C:\>Get-PublicFolderDatabase | Remove-PublicFolderDatabase -RemoveLastAllowed

Confirm
Are you sure you want to perform this action?
Die öffentliche Ordner-Datenbank 'EX2007\Second Storage Group\Public Folder Database'
wird entfernt.
[Y] Yes [A] Yes to All [N] No [L] No to All [S] Suspend [?] Help (default is "Y"): A_
```

PS: Entfernen der letzten Öffentlichen Ordner Datenbank



```
Machine: EX2007 | Scope: mjochems.local
[PS] C:\>Get-PublicFolderDatabase | Remove-PublicFolderDatabase -RemoveLastAllowed

Confirm
Are you sure you want to perform this action?
Die öffentliche Ordner-Datenbank 'EX2007\Second Storage Group\Public Folder Database'
wird entfernt.
[Y] Yes [A] Yes to All [N] No [L] No to All [S] Suspend [?] Help (default is "Y"): A_
WARNING: Die angegebene Datenbank wurde entfernt. Sie müssen die Datenbankdatei unter dem
Pfad C:\Programme\Microsoft\Exchange Server\Mailbox\Second Storage Group\Public Folder
Database.edb manuell vom Computer entfernen, wenn sie vorhanden ist. Angegebene
Datenbank: Public Folder Database
[PS] C:\>_
```

PS: Meldung beim Entfernen der letzten Öffentlichen Ordner Datenbank

Die Dateien pub.edb und die Logfiles werden nicht automatisch gelöscht und müssen manuell aus dem Filesystem gelöscht werden.

Checkliste zur Installation / Migration:

- Hinzufügen der Servers Ex2007 zur Domäne \_\_\_\_\_
- Ausführen von setup.com /p mit Ausführen als „Schema Admin“ \_\_\_\_\_
- Ausführen von setup.com /pl mit Ausführen als „Schema Admin“ \_\_\_\_\_
- Installation Exchange 2007 über die GUI (setup.exe) \_\_\_\_\_
- Benutzerdefinierte Installation \_\_\_\_\_ 
  - o Mailbox Server Rolle \_\_\_\_\_
  - o Client Access Server Rolle \_\_\_\_\_
  - o Hub – Transport Server Rolle \_\_\_\_\_
  - o Unified Messaging Server Rolle \_\_\_\_\_
  - o Edge Transport Server Rolle \_\_\_\_\_
  - o Active Clustered Mailbox Funktion \_\_\_\_\_
  - o Passive Clustered Mailbox Funktion \_\_\_\_\_
  - o Management Tools \_\_\_\_\_
  - o Pfad (Standard) \_\_\_\_\_
- Angabe des Servers Ex2003 zur Erstellung eines Routing Gruppen Connectors \_\_\_\_\_
- Installation über die setup.com mit folgenden Schaltern: \_\_\_\_\_
- /r:H,M,T \_\_\_\_\_
- /LegacyRoutingServer:Ex2003 \_\_\_\_\_
- Suppress Link State Updates auf Server EX2003 (bei mehr als einer RG) in der Reg \_\_\_\_\_
- Anonyme Benutzer zum Empfänger Connector hinzufügen \_\_\_\_\_
- Neuen Send Connector auf EX2007 erstellen \_\_\_\_\_
- SMTP Connector auf EX2003 löschen \_\_\_\_\_
- Weiterleitung in der FW Umstellen \_\_\_\_\_
- Replikation der PF auf EX2007 mit der ESM erstellen Oder mit Scripten auf Ex2007 \_\_\_\_\_
- Postfächer Umziehen \_\_\_\_\_
- Offline Adressbuch umziehen \_\_\_\_\_
- Offline Adressbuch Konfigurieren (-Virtual Directory) \_\_\_\_\_
- Aktualisierung der Outlook Clients \_\_\_\_\_
- Replikation der PF entfernen mit Script auf Ex2007 \_\_\_\_\_
- PF Verteilung für OAB deaktivieren \_\_\_\_\_
- Entfernen aller PF von EX2007 mit remove-publicfolder \name –server name \_\_\_\_\_ 
  - o PF \_\_\_\_\_
  - o System Ordner \_\_\_\_\_
- RUS auf EX2007 verlegen mit ESM (wird dadurch deaktiviert) \_\_\_\_\_
- Löschen der Routinggruppen Connectoren \_\_\_\_\_
- Uninstall EX2003 über die Systemsteuerung \_\_\_\_\_
- PF Datenbank auf Exchange 2007 entfernen \_\_\_\_\_
- Löschen der pub.edb aus dem FileSystem \_\_\_\_\_

PowerShell Script zum aktualisieren der Adresslisten und E-Mail Adressrichtlinien:

```
# Default Policy
Set-EmailAddressPolicy "Default Policy" -IncludedRecipients AllRecipients

# Globales Standardadressbuch
Set-GlobalAddressList "Default Global Address List" -RecipientFilter {(Alias -ne $null -and (ObjectClass -eq 'user'
-or ObjectClass -eq 'contact' -or ObjectClass -eq 'msExchSystemMailbox' -or ObjectClass -eq
'msExchDynamicDistributionList' -or ObjectClass -eq 'group' -or ObjectClass -eq 'publicFolder'))}

# Alle Benutzer
Set-AddressList "Alle Benutzer" -IncludedRecipients MailboxUsers

# Alle Kontakte
Set-AddressList "Alle Kontakte" -IncludedRecipients MailContacts

# Alle Gruppen
Set-AddressList "Alle Gruppen" -IncludedRecipients MailGroups

# Öffentliche Ordner
Set-AddressList "Öffentliche Ordner" -RecipientFilter { RecipientType -eq 'PublicFolder' }
```